

Муниципальное бюджетное
дошкольное образовательное учреждение «Детский сад № 36
«Светлячок»

СОГЛАСОВАНО
Педагогический совет МБДОУ
«Детский сад № 36 «Светлячок»
Протокол № 4
От 30.03 2023



УТВЕРЖДАЮ
Заведующий МБДОУ
«Детский сад № 36 «Светлячок»
Н.Н.Никитина.
Приказ № 25
от 30.03 2023

Отчет
о результатах самообследования
Муниципального бюджетного
дошкольного образовательного учреждения «Детский сад № 36
«Светлячок»
за 2022 год

Общие сведения об образовательной организации

| | |
|--|--|
| Наименование образовательной организации | Муниципальное бюджетное дошкольное образовательное учреждение «Детский сад № 36» «Светлячок» |
| Руководитель | Наталья Николаевна Никитина |
| Юридический адрес организации | 385017, Республика Адыгея, г. Майкоп, ул. 2-я Крылова, д.6 |
| Телефон | 8 (8772) 54-67-01 |
| Адрес электронной почты | svetlyachok_36@mail.ru |
| Учредитель | Комитета по образованию г.Майкоп |
| Дата создания | 1980 год |
| Лицензия | №155 от 30.05 2017г |

МБДОУ «Детский сад №36 «Светлячок» расположен в жилом районе города Майкопа вдали от производственных предприятий и торговых мест. Здание детского сада построено по типовому проекту. Проектная мощность ДОУ – 140 детей. Общая площадь здания 1087,9 кв.м, из них площадь помещений, используемых для нужд образовательного процесса 437,7 кв.м.

Цель деятельности Детского сада — осуществление образовательной деятельности по реализации образовательных программ дошкольного образования.

Предметом деятельности Детского сада является формирование общей культуры, развитие физических, интеллектуальных, нравственных, эстетических и личностных качеств, формирование предпосылок учебной деятельности, сохранение и укрепление здоровья воспитанников.

Режим работы ДОУ: рабочая неделя — пятидневная, с понедельника по пятницу. Длительность пребывания детей в группах — 12 часов в группах общеразвивающей направленности, 10,5 часовое пребывание детей в группах компенсирующей направленности для детей с тяжелыми нарушениями речи при пятидневной рабочей неделе. Режим работы групп — с 7:00 до 19:00.

Аналитическая часть

I. Оценка образовательной деятельности

Образовательная деятельность в МБДОУ организована в соответствии с Федеральным законом от 29.12.2012 № 273-ФЗ «Об образовании в Российской Федерации», ФГОС дошкольного образования. С 01.01.2021 года МБДОУ функционирует в соответствии с требованиями СП 2.4.3648-20 «Санитарно-эпидемиологические требования к организациям воспитания и обучения, отдыха и оздоровления детей и молодежи», а с 01.03.2021 — дополнительно с требованиями СанПиН 1.2.3685-21 «Гигиенические нормативы и требования к обеспечению безопасности и (или) безвредности для человека факторов среды обитания».

МБДОУ «Детский сад № 36 «Светлячок» осуществляет свою образовательную деятельность на основании следующих программ:

1. Основная образовательная программа дошкольного образования муниципального бюджетного дошкольного образовательного учреждения «Детский сад № 36 «Светлячок» разработанная в соответствии с примерной общеобразовательной

программой дошкольного образования «От рождения до школы» под редакцией Н.Е. Вераксы, Т.С. Комаровой, М.А. Васильевой.

Реализация ООП ДО осуществляется в общеразвивающих группах.

Цель программы - создание благоприятных условий для полноценного проживания ребенком дошкольного детства, всестороннее формирование личности ребёнка с учётом его психофизического и социального развития, индивидуальных возможностей и склонностей, подготовка к жизни в современном обществе, к обучению в школе, обеспечение безопасности жизнедеятельности.

2. Адаптированная основная образовательная программа дошкольного образования для детей с тяжелыми нарушениями речи муниципального бюджетного дошкольного образовательного учреждения «Детский сад № 36 «Светлячок». Программа представляет собой модификацию «Примерной адаптированной программы коррекционно-развивающей работы в логопедической группе для детей с тяжелыми нарушениями речи (общим недоразвитием речи) с 3 до 7 лет» Н.В.Нищевой и «Программы дошкольных образовательных учреждений компенсирующего вида для детей с нарушениями речи» Т.Б.Филичевой, Г.В.Чиркиной, Т.В.Мироновой. Реализация АООП ДО осуществляется в группах для детей с тяжелыми нарушениями речи.

Целью Программы является построение системы работы в группах компенсирующей направленности для детей с тяжелыми нарушениями речи (общим недоразвитием речи) в возрасте с 5 до 7 лет, предусматривающей полную интеграцию действий всех специалистов дошкольного образовательного учреждения и родителей дошкольников. Планирование работы во всех пяти образовательных областях учитывает особенности речевого и общего развития детей с тяжелой речевой патологией. Комплексность педагогического воздействия направлена на выравнивание речевого и психофизического развития детей и обеспечение их всестороннего гармоничного развития.

Структура и количество групп, количество мест и воспитанников, наполняемость групп:

МБДОУ «Детский сад №36 «Светлячок» посещают дети от 1,5 до 7 лет.

Комплектование групп осуществляется на основании направления, выданного Комитетом по образованию Администрации города Майкопа в соответствии с Положением о приёме детей и комплектовании групп. Пребывания воспитанников в коррекционной группе согласно заключению ЦПМПк РА.

Списочный состав –146 ребенок.

В настоящее время в учреждении функционирует 7 групп, из них: 1 группа для детей раннего возраста (с 1,5 лет до 3 лет), 4 группы общеразвивающей направленности для детей дошкольного возраста, 2 группы компенсирующей направленности для детей с тяжёлыми нарушениями речи.

| Группа раннего возраста (от 1,5 до 3 лет) | Младшая группа (от 3 до 4 лет) | Средняя группа (от 4 до 5 лет) | Старшая группа (от 5 до 6 лет) | Подгот. группа (от 6 до 7 лет) | Старшая лог. гр (от 5 до 6 лет) | Подгот. лог. гр. (от 6 до 7 лет) |
|--|-----------------------------------|-----------------------------------|-----------------------------------|-----------------------------------|------------------------------------|-------------------------------------|
| 20 чел. | 24 чел. | 29чел. | 24 чел. | 24 чел. | 12чел. | 13чел. |

Образовательная деятельность во всех возрастных группах ДОУ осуществляется в соответствии с определенными направлениями развития и образования детей (образовательные области) в соответствии с ФГОС ДО:

- Социально - коммуникативное развитие.
- Познавательное развитие.
- Речевое развитие.
- Художественно-эстетическое развитие.

В 2022 году в ДОУ для освоения основной образовательной программы дошкольного образования занятия проводились в очном режиме.

Воспитательная работа

С 01.09.2022 ДОУ реализует рабочую программу воспитания и календарный план воспитательной работы, которые являются частью основной образовательной программы дошкольного образования.

За время реализации программы воспитания родители выражают удовлетворенность воспитательным процессом на 95,7 % в ДОУ, что отразилось на результатах анкетирования.

Чтобы выбрать стратегию воспитательной работы, в 2022 году проводился анализ состава семей воспитанников.

Характеристика семей по составу

| Состав семьи | Количество семей | Процент от общего количества семей воспитанников |
|---------------------|-------------------------|---|
| Полная | 121 | 82,8% |
| Неполная с матерью | 22 | 15,06% |
| Неполная с отцом | 1 | 0,6% |
| Оформлено опекунов | 2 | 1,36% |

Характеристика семей по количеству детей

| Количество детей в семье | Количество семей | Процент от общего количества семей воспитанников |
|---------------------------------|-------------------------|---|
| Один ребенок | 40 | 27,4% |
| Два ребенка | 68 | 46,6% |
| Три ребенка и более | 38 | 26 % |

Воспитательная работа строится с учетом индивидуальных особенностей детей, с использованием разнообразных форм и методов, в тесной взаимосвязи воспитателей, специалистов и родителей. Детям из неполных семей уделяется большее внимание в первые месяцы после зачисления в ДОУ.

Дополнительное образование

В целях реализации приоритетного направления в МБДОУ «Детский сад №36 «Светлячок» оказываются следующие дополнительные бесплатные образовательные услуги:

| Образовательная область | Название услуги | Бюджет |
|-------------------------------------|---------------------------------|---------------|
| Художественно-эстетическое развитие | ИЗО – студия «Веселый художник» | + |
| Социально-коммуникативное развитие | «Юный патриот» | + |

Деятельность кружков осуществляется на основе рабочих программ, разработанных руководителями кружков. Рабочие программы рассматриваются и утверждаются на Педагогическом совете №1 МБДОУ № 36.

Кружковая работа проводится с детьми старшего дошкольного возраста, в виде занятий, во вторую половину дня. Такая форма работы педагогов предполагает совместную деятельность детей и взрослых и позволяет преодолеть традиционный подход к режиму жизни образовательных учреждений. Результатами деятельности кружков явились выставки работ детей, цикл конспектов занятий по познавательному развитию детей старшего дошкольного возраста, а также итоговые мероприятия для родителей обучающихся, посещающих кружки.

II. Оценка системы управления организации

Управление МБДОУ «Детский сад №36 «Светлячок» осуществляется в соответствии с действующим законодательством и уставом Детского сада.

Управление ДОУ строится на принципах единоначалия и коллегиальности. Коллегиальными органами управления являются: управляющий совет, педагогический совет, общее собрание работников. Единоличным исполнительным органом является руководитель — заведующий.

Органы управления, действующие в Детском саду

| Наименование органа | Функции |
|----------------------------|--|
| Заведующий | Контролирует работу и обеспечивает эффективное взаимодействие структурных подразделений организации, утверждает штатное расписание, отчетные документы организации, осуществляет общее руководство Детским садом |
| Управляющий совет | Рассматривает вопросы: <ul style="list-style-type: none">• развития образовательной организации;• финансово-хозяйственной деятельности;• материально-технического обеспечения |
| Педагогический | Осуществляет текущее руководство образовательной |

| | |
|---------------------------|---|
| совет | <p>деятельностью Детского сада, в том числе рассматривает вопросы:</p> <ul style="list-style-type: none"> • развития образовательных услуг; • регламентации образовательных отношений; • разработки образовательных программ; • учебных пособий, средств обучения и воспитания; • материально-технического обеспечения образовательного процесса; • аттестации, повышении квалификации педагогических работников; • координации деятельности методических объединений |
| Общее собрание работников | <p>Реализует право работников участвовать в управлении образовательной организацией, в том числе:</p> <ul style="list-style-type: none"> • участвовать в разработке и принятии коллективного договора, Правил трудового распорядка, изменений и дополнений к ним; • принимать локальные акты, которые регламентируют деятельность образовательной организации и связаны с правами и обязанностями работников; • разрешать конфликтные ситуации между работниками и администрацией образовательной организации; • вносить предложения по корректировке плана мероприятий организации, совершенствованию ее работы и развитию материальной базы |

Структура и система управления соответствуют специфике деятельности ДОУ.

Вывод: По итогам 2022 года система управления ДОУ оценивается как эффективная, позволяющая учесть мнение работников и всех участников образовательных отношений. В следующем году изменение системы управления не планируется.

III. Оценка содержания и качества подготовки обучающихся

Образовательная деятельность в МБДОУ организована в соответствии с Федеральным законом от 29.12.2012 № 273-ФЗ "Об образовании в Российской Федерации", ФГОС дошкольного образования. С 01.01.2021 года МБДОУ функционирует в соответствии с требованиями СП 2.4.3648-20 «Санитарно-эпидемиологические требования к организациям воспитания и обучения, отдыха и оздоровления детей и молодежи», а с 01.03.2021 — дополнительно с требованиями СанПиН 1.2.3685-21 «Гигиенические нормативы и требования к обеспечению безопасности и (или) безвредности для человека факторов среды обитания».

Образовательная деятельность ведется на основании:

- утвержденной основной образовательной программы дошкольного образования, которая составлена в соответствии с ФГОС дошкольного образования с учетом примерной образовательной программы дошкольного образования, санитарно-эпидемиологическими правилами и нормативами;

- утвержденной адаптированной основной образовательной программы дошкольного образования, которая составлена в соответствии с ФГОС дошкольного образования, с учетом примерной адаптированной основной образовательной программы дошкольного образования, санитарно-эпидемиологическими правилами и нормативами, с учетом недельной нагрузки. Контингент воспитанников - дети со статусом ОВЗ (тяжелые нарушения речи), имеющие диагнозы: дизартрия, общее недоразвитие речи (ОНР) разного уровня, фонетико-фонематическое недоразвитие речи (ФФН).

Уровень развития детей анализируется по итогам педагогической диагностики. Формы проведения диагностики:

- диагностические занятия (по каждому разделу программы);
- диагностические срезы;

Уровень развития воспитанников ДОУ анализируется по итогам педагогической диагностики, проводимой два раза в год (сентябрь/май). Диагностические карты освоения основной образовательной программы дошкольного образования включают анализ уровня развития воспитанников в рамках качества освоения образовательных областей.

Анализ результатов выполнения ООП ДО МБДОУ «Детский сад № 36 «Светлячок» по направлениям развития детей за 2022 год позволяет сделать вывод о положительной динамике развития детей.

Мониторинг освоения образовательной программы дошкольного образования (итоговые результаты педагогической диагностики) в группах детей старшего дошкольного возраста показывают высокий уровень освоения детьми образовательной программы до 76%. Сравнительный анализ результатов освоения ООП ДО МБДОУ «Детский сад № 36 «Светлячок» на начало и конец 2022 года показал положительную динамику в освоении программных задач по направлениям развития детей дошкольного возраста. Повысилась заинтересованность родителей в осуществлении воспитательно-образовательного процесса. Эти данные свидетельствуют о том, что в детском саду созданы условия для всестороннего развития дошкольников.

Так, результаты качества освоения ООП Детского сада на конец 2022 года выглядят следующим образом:

| № | | усвоение направлений развития | | | | | |
|----|-------------------------------------|-------------------------------|-------|-------|-------|-------|-------|
| | | Н.Г | | | К.Г | | |
| | | В | С | Н | В | С | Н |
| 1. | Художественно-эстетическое развитие | 21,4% | 48,6% | 30% | 25,7% | 58,3% | 16% |
| 2. | Речевое развитие | 19,8% | 41,4 | 38,2% | 27,3% | 48,5% | 24,2% |
| 3. | Физическое развитие | | | | | | |
| 4. | Социально-коммуникативное | 22,7% | 45,2% | 32,1% | 25,6% | 49,7% | 24,7% |
| 5. | Познавательное развитие | 19,6% | 46,2% | 34,2% | 29,5% | 47,7% | 22,8% |

Вывод: результаты педагогического анализа показывают преобладание детей с высоким и средним уровнями развития при прогрессирующей динамике на конец учебного года, что говорит о результативности образовательной деятельности в Детском саду.

Результаты коррекционной работы

Работа логопедической службы осуществлялась по следующим направлениям:

- диагностическому;
- коррекционно-развивающему;
- консультативно-профилактическому;

- методическом

Цель работы: устранение дефектов звукопроизношения, создание условий для формирования правильного речевого развития дошкольников.

В 2022 году в МБДОУ функционировало 2 логопедических групп с диагнозами ТНР различного уровня.

В ходе коррекционного обучения решались следующие задачи:

1. Развитие слухового восприятия и фонематического слуха
2. Развитие артикуляционного аппарата
3. Формирование правильного произношения фонем.
4. Развитие моторики кистей рук.
5. Развитие звукового анализа и синтеза
6. Работа по формированию словаря, грамматически правильной речи, развитию связной речи.

Для определения результатов освоения АООП используются различные методы: наблюдение, беседа, анализ продуктов детской деятельности. Анализ и сравнение качества освоения детьми АООП по образовательным областям на начало и на конец учебного года позволяет выстроить рейтинг качества освоения образовательных областей, определить качественный прирост и спроектировать образовательный процесс на новый учебный год

О результатах образовательной деятельности по отдельным направлениям

| | Образовательные области | Старшая логопедическая группа | Подготовительная логопедическая группа |
|----|-------------------------------------|-------------------------------|--|
| 1. | Художественно-эстетическое развитие | 3,6 | 4,1 |
| 2. | Речевое развитие | 3,6 | 4,1 |
| 3. | Физическое развитие | 3,9 | 4,7 |
| 4. | Социально-коммуникативное развитие | 4,1 | 4,2 |
| 5. | Познавательное развитие | 3,8 | 4,1 |
| 6. | Среднее значение освоения АООП | 3,6 | 4,2 |
| 7. | % | 72% | 84% |

Вывод: общий показатель по уровням усвоения детьми программы находится на допустимом уровне. У детей разных возрастных групп уровень усвоения программы различается. Данные результаты – показатель положительной динамики освоения детьми АООП ДО, а также наглядно показывает планомерную работу всего педагогического коллектива.

Анализ

готовности к школьному обучению детей подготовительных групп

МБДОУ «Детский сад №36 «Светлячок» за 2022 год

В период с 02.10.2021 по 29.03.2022 проходило итоговое обследование детей подготовительных групп к обучению в школе, в котором приняло участие 26 дошкольника. Уровень готовности детей к школьному обучению выявлялся с помощью методик «Программы психолого-педагогической оценки готовности к началу школьного обучения» Семаго Н., Семаго М.

Цель обследования: оценка уровня сформированности предпосылок к учебной деятельности; умения самостоятельно действовать по образцу и осуществлять контроль, обладать определенным уровнем работоспособности; умения и навыки счетных операций и звукобуквенного анализа; выявить уровень развития тонкой моторики рук, произвольного внимания, пространственного восприятия.

| | | |
|---|------|-----|
| По итогам на начало года были получены следующие результаты: Уровень готовности | Н.Г. | К.Г |
| Г | 56% | 81% |
| УГ | 37% | 15% |
| УНГ | 7% | 4% |
| | | |

Вывод: результаты педагогического анализа показывают преобладание детей с высоким и средним уровнями развития при прогрессирующей динамике на конец 2022 года, что говорит о результативности образовательной деятельности в ДОУ.

IV. Оценка организации учебного процесса (воспитательно-образовательного процесса)

В основе образовательного процесса в ДОУ лежит взаимодействие педагогических работников, администрации и родителей. Основными участниками образовательного процесса являются дети, родители, педагоги.

Основные форма организации образовательного процесса:

- совместная деятельность педагогического работника и воспитанников в рамках организованной образовательной деятельности по освоению основной общеобразовательной программы;
- самостоятельная деятельность воспитанников под наблюдением педагогического работника.

Занятия в рамках образовательной деятельности ведутся по подгруппам. Продолжительность занятий соответствует СанПиН 1.2.3685-21 и составляет:

- в группах с детьми от 1,5 до 3 лет — до 10 мин;
- в группах с детьми от 3 до 4 лет — до 15 мин;
- в группах с детьми от 4 до 5 лет — до 20 мин;
- в группах с детьми от 5 до 6 лет — до 25 мин;

в группах с детьми от 6 до 7 лет — до 30 мин.

Между занятиями в рамках образовательной деятельности предусмотрены перерывы продолжительностью не менее 10 минут.

Основной формой занятия является игра. Образовательная деятельность с детьми строится с учётом индивидуальных особенностей детей и их способностей. Выявление и развитие способностей воспитанников осуществляется в любых формах образовательного процесса.

Чтобы не допустить распространения коронавирусной инфекции, администрация Детского сада в 2021 году продолжила соблюдать ограничительные и профилактические меры в соответствии с СП 3.1/2.4.3598-20:

- ежедневный усиленный фильтр воспитанников и работников — термометрию с помощью бесконтактных термометров и опрос на наличие признаков инфекционных заболеваний. Лица с признаками инфекционных заболеваний изолируются, Детский сад уведомляет территориальный орган Роспотребнадзора;
- еженедельную генеральную уборку с применением дезинфицирующих средств, разведенных в концентрациях по вирусному режиму;
- ежедневную влажную уборку с обработкой всех контактных поверхностей, игрушек и оборудования дезинфицирующими средствами;
- дезинфекцию посуды, столовых приборов после каждого использования;
- использование бактерицидных установок в групповых комнатах;
- частое проветривание групповых комнат в отсутствие воспитанников;

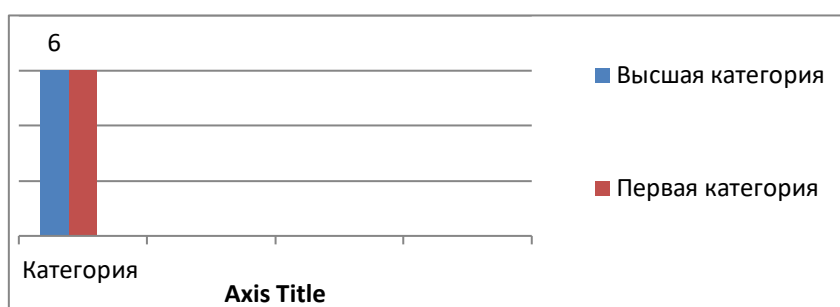
- проведение всех занятий в помещениях групповой ячейки или на открытом воздухе отдельно от других групп;
- требование о заключении врача об отсутствии медицинских противопоказаний для пребывания в детском саду ребенка, который переболел или контактировал с больным COVID-19.

V. Оценка качества кадрового обеспечения

МБДОУ "Детский сад №36 "Светлячок" укомплектован педагогами на 100 процентов согласно штатному расписанию. Всего работают 43 человек. Педагогический коллектив Детского сада насчитывает 20 специалистов. Соотношение воспитанников, приходящихся на 1 взрослого:

- воспитанник/педагоги — 7.1/1;
- воспитанники/все сотрудники — 3,3/1

Аттестация педагогических кадров



Квалификационный уровень педагогов:

- высшая категория – 3 педагога; - первая категория – 3 педагога.

Педагоги ДОУ прошли курсы повышения квалификации по темам:

- "Особенности организации учебной деятельности детей в ДОО ,для которых русский не является родным",
- "Коррекция нарушений речи детей дошкольного и школьного возрасту",
- "Инновационные подходы к организации образовательного процесса дошкольных образовательных организаций в соответствии с ФГОС ДО и задачами национального проекта "Образование",
- ""Организация и содержание работы старшего воспитателя ДОО в условия реализации ФГОС ДО"

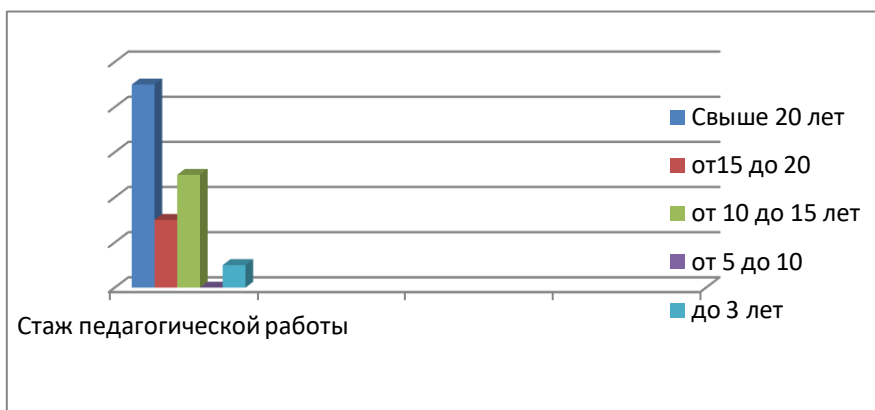
Образовательный уровень педагогических кадров

по образованию: 14 из 20 педагогов имеют высшее образование



Педагогический стаж:

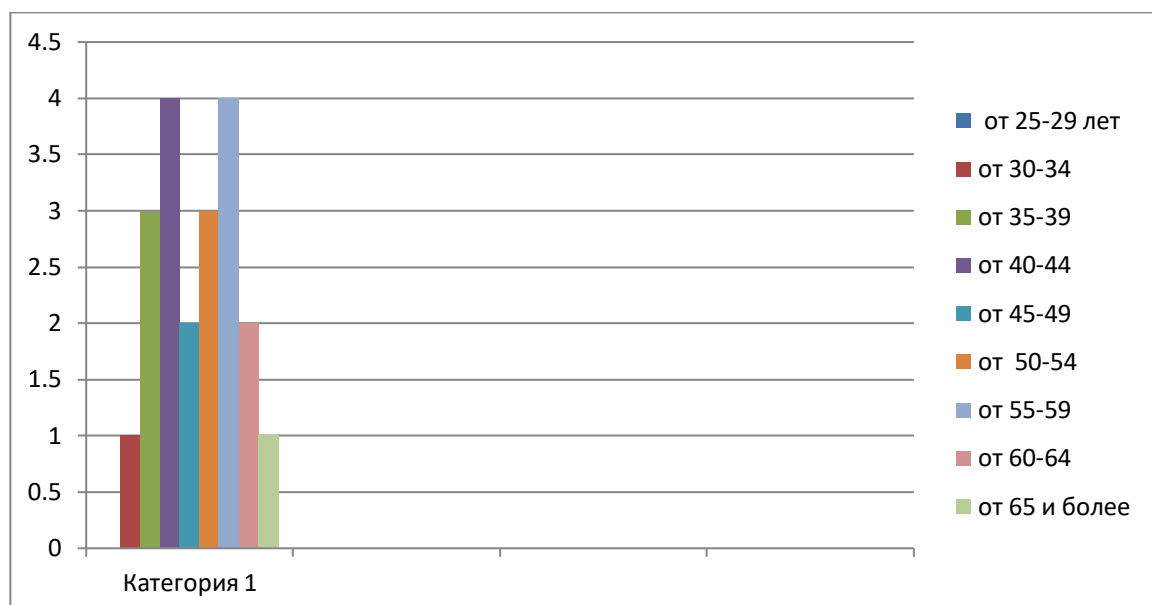
- свыше 20 лет – 9 педагогов;
- от 15 до 20 лет- 3 педагога;
- от 10 до 15 лет – 5 педагогов;
- от 5 до 10 лет – 2 педагога;
- от 3 до 5 лет – 0 педагога;
- до 3 лет - 1 педагог..



Возраст педагогических кадров:
- от 25-29 лет –

нет педагогов;

- от 30-34 лет – 1 педагог;
- от 35-39 лет – 3 педагогов;
- от 40-44 лет – 4 педагога;
- от 45-49 лет- 2 педагога;
- от 50-54 лет- 3 педагога;
- от 55-59 лет - 4 педагога;
- от 60-64 года - 2 педагога;
- от 65 и более - 1 педагог.



В 2022 году педагоги ДООУ приняли участие в методических мероприятиях следующих уровней:

1.Муниципальный уровень:

-Городские методические объединения для педагогических работников : "Художественно-эстетическое развитие детей дошкольного возраста через различные формы творческой деятельности","Организация интегрированной НОД в условиях реализации ФГОС ДО","Роль семьи в социальном воспитании детей раннего возраста","Культурное наследие народов Адыгеи, формирование базовых национальных ценностей и традиций".

-Городские методические объединения старших воспитателей: Семинар - практикум ""Обеспечение роста ключевых компетенций старших воспитателей ДОУ ,развитие их творческих инициативы",где выступила с докладом "Каким должен быть современный старший воспитатель".

Семинар "Формирование у детей предпосылок функциональной грамотности через разные виды деятельности" и др.

- открытый городской конкурс альтернативной новогодней ели "Арт-Елка 2022".- Дипломы: Спец.наминация "Новогодняя модница",спец.наминация "Творчество без границ";дипломы участников.

- Городской конкурс на лучшую масленичную куклу-чучело "Сударыня - Масленица- 2022".

-Городской конкурс для педагогических работников на лучшую образовательную программу для детей с ОВЗ.

-Конкурс проектов "Методическая разработка "-Кинезиологические упражнения для детей ОВЗ"

2.Республиканский уровень:

-Открытый конкурс РА "ПРОКОСМОС"

-Республиканские педагогические чтения. Секция "Дошкольное образование"

Публикации в СМИ : nsportal .ru Из опыта работы "Художественно-эстетическое развитие по ФГОС ДОО".

VII Всероссийский конкурс "ТЫ ГЕНИЙ".

Международный музейный конкурс НОВОГОДНЕЙ И РОЖДЕСТВЕНСКОЙ ОТКРЫТКИ "Герои сказок А.С.Пушкина поздравляют с Новым годом и Рождеством".

Международный конкурс на педагогическом портале "Солнечный свет" - "Декоративно-прикладное творчество".

Международный конкурс детского рисунка Дружок "Инопланетный гость" - Диплом

Вебинар на педагогическом портале "Солнечный свет" -"Исследовательская деятельность в ДО и Метод Проектов".

Вебинар "Национальная академия дополнительного профессионального образования"- "Особенности работы с гиперактивными детьми дошкольного возраста","Дошкольная педагогика. Технология инклюзивного образования в ДОУ"

Открытый творческий конкурс "С небес летят чудесные снежинки"г.Вологда.

Качественную организацию образовательного процесса в МБДОУ невозможно осуществлять без слаженной работы педагогического коллектива, имеющего высокий образовательный, квалификационный и профессиональный уровень. Анализ соотношения педагогов по уровню квалификации, образования, стажа и возраста свидетельствует об оптимальном подборе кадров, способных обеспечить высокий уровень качества образования в МБДОУ.

Анализ соответствия кадрового обеспечения реализации ООП ДО требованиям, предъявляемым к укомплектованности кадрами, показал, что в дошкольном учреждении штатное расписание не имеет открытых вакансий, состав педагогических кадров соответствует виду детского учреждения. Уровень своих достижений педагоги доказывают, участвуя в методических мероприятиях разного уровня, а также при прохождении процедуры аттестации. Педагоги ДОУ зарекомендовали себя как

инициативный, творческий коллектив, умеющий найти индивидуальный подход к каждому ребенку, помочь раскрыть и развить его способности.

В коллективе создан и поддерживается здоровый морально-психологический климат, дружеские взаимоотношения и взаимопомощь сотрудников. Демократический стиль общения присущ как административной группе, так и многим сотрудникам.

VI. Оценка учебно-методического и библиотечно-информационного обеспечения

В Детском саду библиотека является составной частью методической службы. Библиотечный фонд располагается в методическом кабинете, кабинетах специалистов, группах детского сада. Библиотечный фонд представлен методической литературой по всем образовательным областям основной общеобразовательной программы, детской художественной литературой, периодическими изданиями, а также другими информационными ресурсами на различных электронных носителях. В каждой возрастной группе имеется банк необходимых учебно-методических пособий, рекомендованных для планирования воспитательно-образовательной работы в соответствии с обязательной частью ООП.

Содержание образовательного процесса в дошкольном образовательном учреждении определяется образовательной программой МБДОУ «Детский сад № 36 «Светлячок», разработанной на основе примерной общеобразовательной программы дошкольного образования «От рождения до школы» под редакцией Н.Е. Вераксы, Т.С. Комаровой, М.А. Васильевой и др.

Коррекционное направление: «Программа коррекционного воспитания и обучения детей с ОНР» под редакцией Т.Б. Филичевой, Г.В. Чиркиной; «Программа коррекционного обучения и воспитания детей с фонетико-фонематическим недоразвитием речи» Т.Б. Филичевой, Г.В. Чиркиной.

В 2022 году приобрели наглядно-дидактические пособия :игра "Футбол",Игра "Баскетбол",настольная игра "Морской бой",игра "Народные промыслы",мячи, набор посуды кукольной, песочные наборы, кубики в картинках, лото, конструкторы...Приобретена литература по патриотическому воспитанию.

Оборудование и оснащение методического кабинета достаточно для реализации образовательных программ. В методическом кабинете созданы условия для возможности организации совместной деятельности педагогов. Однако кабинет недостаточно оснащен техническим и компьютерным оборудованием.

Информационное обеспечение ДОУ включает:

-информационно-телекоммуникационное оборудование —компьютер, 2 принтера, проектор мультимедиа, ноутбук;

-программное обеспечение — позволять работать с текстовыми редакторами, Интернет-ресурсами, фото-, видеоматериалами.

Вывод: в ДОУ учебно-методическое и информационное обеспечение достаточное для организации образовательной деятельности и эффективной реализации образовательных программ.

VII. Оценка материально-технической базы

За дошкольным образовательным учреждением для обеспечения образовательной деятельности в соответствии с Уставом закреплены объекты права собственности

(основное здание, здание пищеблока-прачечной, склада, сарая, оборудование, а также другое необходимое имущество потребительского, социального, культурного и иного назначения).

Дошкольное образовательное учреждение владеет, пользуется и распоряжается имуществом в соответствии с его назначением на праве оперативного управления, Устава и законодательства Российской Федерации. Дошкольное образовательное учреждение несет ответственность перед учредителем за сохранность и эффективное использование закрепленного за ним имущества.

Имущество ДООУ представлено в виде блоков:

- педагогический блок;
- медицинский блок;
- хозяйственный блок.

Педагогический блок:

- 7 групповых помещений: групповая комната, туалетная и умывальная комнаты, раздевалка (6 групп оборудованы спальными комнатами);
- кабинеты и залы: кабинет заведующей ДООУ; методический кабинет, логопедический кабинет, совмещенный музыкально-физкультурный зал, кабинет педагога- психолога, завхоза.

Медицинский блок: медицинский кабинет, изолятор.

Хозяйственный блок: пищеблок-прачечная, склады, подсобные помещения.

В групповых помещениях, в соответствии с современными требованиями к организации предметно-развивающей среды и требованиями основной общеобразовательной программы, оборудованы уголки для организации разнообразной детской деятельности (как самостоятельной, так и совместной с воспитателем). При создании предметно-развивающей среды воспитатели учитывают возрастные, индивидуальные особенности детей своей группы. Оборудованы групповые комнаты, включающие игровую, познавательную, обеденную зоны.

Территория озеленена, участки оснащены верандами, необходимым оборудованием.

В 2022 году ДООУ провел косметический ремонт в 7 группах , коридор ,пищеблок, прачечная .

Вывод: материально-техническое состояние ДООУ и территории соответствует действующим санитарным требованиям к устройству, содержанию и организации режима работы в дошкольных организациях, правилам пожарной безопасности, требованиям охраны труда.

VIII. Оценка функционирования внутренней системы оценки качества образования

В Детском саду утверждено Положение о внутренней системе оценки качества образования. Мониторинг качества образовательной деятельности в 2021 году показал удовлетворительную работу педагогического коллектива по всем показателям.

Состояние здоровья и физического развития воспитанников удовлетворительные, 76 % детей успешно освоили образовательную программу дошкольного образования в своей возрастной группе. Воспитанники подготовительных групп показали высокие показатели готовности к школьному обучению в течение года воспитанники Детского сада успешно участвовали в конкурсах и мероприятиях различного уровня.

В период с 22.10.2022 по 26.10.2022 проводилось анкетирование 80 родителей, получены следующие результаты:

- доля получателей услуг, положительно оценивающих доброжелательность и вежливость работников организации, 76 чел.— 95%;
- доля получателей услуг, удовлетворенных компетентностью работников организации 72 чел.-90%;
- доля получателей услуг, удовлетворенных материально-техническим обеспечением организации 57 чел.- 71.25%;

- доля получателей услуг, удовлетворенных качеством предоставляемых образовательных услуг 74 чел.- 92,5%;
- доля получателей услуг, которые готовы рекомендовать организацию родственникам и знакомым 76чел.-95%.

Анкетирование родителей показало высокую степень удовлетворенности качеством предоставляемых услуг.

Вывод: система внутренней оценки качества образования функционирует в соответствии с требованиями действующего законодательства, созданная система в работы ДООУ позволяет максимально удовлетворять потребность и запросы родителей. Все виды контроля показали удовлетворительную работу коллектива.

Результаты анализа показателей деятельности организации

Данные приведены по состоянию на 30.12.2022 г.

| Показатели | Единица измерения | Количество |
|---|-------------------|------------|
| Образовательная деятельность | | |
| Общее количество воспитанников, которые обучаются по программе дошкольного образования, в том числе обучающиеся: | человек | 146 |
| в режиме полного дня (8–12 часов) | | 146 |
| в режиме кратковременного пребывания (3–5 часов) | | 0 |
| в семейной дошкольной группе | | 0 |
| по форме семейного образования с психолого-педагогическим сопровождением, которое организует детский сад | | 0 |
| Общее количество воспитанников в возрасте до трех лет | человек | 20 |
| Общее количество воспитанников в возрасте от трех до восьми лет | человек | 126 |
| Количество (удельный вес) детей от общей численности воспитанников, которые получают услуги присмотра и ухода, в том числе в группах: | человек (процент) | |
| 8—12-часового пребывания | | 146 (100%) |
| 12—14-часового пребывания | | 0 (0%) |

| | | |
|--|----------------------|-----------|
| круглосуточного пребывания | | 0 (0%) |
| Численность (удельный вес) воспитанников с ОВЗ от общей численности воспитанников, которые получают услуги: | человек (процент) | 25(17,1%) |
| по коррекции недостатков физического, психического развития | | 25(17,1%) |
| обучению по образовательной программе дошкольного образования | | 25(17,1%) |
| присмотру и уходу | | 25(17,1%) |
| Средний показатель пропущенных по болезни дней на одного воспитанника | день | 3.5 |
| Общая численность педработников, в том числе количество педработников: | человек | 20 |
| с высшим образованием | | 14 |
| высшим образованием педагогической направленности (профиля) | | 14 |
| средним профессиональным образованием | | 1 |
| средним профессиональным образованием педагогической направленности (профиля) | | 5 |
| Количество (удельный вес численности) педагогических работников, которым по результатам аттестации присвоена квалификационная категория, в общей численности педагогических работников, в том числе: | человек (процент) | 6 (30%) |
| с высшей | | 3 (15%) |
| первой | | 3 (15%) |
| Количество (удельный вес численности) педагогических работников в общей численности педагогических работников, педагогический стаж работы которых составляет: | человек (процент) | |
| до 5 лет | | 1 (5%) |

| | | |
|---|-------------------|---|
| больше 30 лет | | 5 (25%) |
| <p>Количество (удельный вес численности) педагогических работников в общей численности педагогических работников в возрасте: - от 25-29 лет – нет педагогов;</p> <p>- от 30-34 лет</p> <p>- от 35-39 лет</p> <p>- от 40-44 лет</p> <p>- от 45-49 лет</p> <p>-от 50-54 лет</p> <p>- от 55-59 лет</p> <p>- от 60-64 года</p> <p>- от 65 и более</p> | человек (процент) | <p>1(5%)</p> <p>3(15%)</p> <p>4(20%)</p> <p>2(10%)</p> <p>3(15%)</p> <p>4(20%)</p> <p>2(10%)</p> <p>1(5%)</p> |
| Численность (удельный вес) педагогических и административно-хозяйственных работников, которые за последние 5 лет прошли повышение квалификации или профессиональную переподготовку, от общей численности таких работников | человек (процент) | 20(46,5%) |
| Численность (удельный вес) педагогических и административно-хозяйственных работников, которые прошли повышение квалификации по применению в образовательном процессе ФГОС, от общей численности таких работников | человек (процент) | 20(46,5%) |
| <ul style="list-style-type: none"> Соотношение «педагогический работник/воспитанник» | человек/человек | 7/1 |
| Наличие в детском саду: | да/нет | |
| музыкального руководителя | | да |
| инструктора по физической культуре | | да |
| учителя-логопеда | | да |
| логопеда | | |

| | | |
|--|--------|----------------|
| учителя-дефектолога | | нет |
| педагога-психолога | | да |
| Инфраструктура | | |
| Общая площадь помещений, в которых осуществляется образовательная деятельность, в расчете на одного воспитанника | кв. м | 437,7 кв.м/142 |
| Площадь помещений для дополнительных видов деятельности воспитанников | кв. м | 650,2 кв.м. |
| Наличие в детском саду: | да/нет | |
| физкультурного зала | | нет |
| музыкального зала | | да |
| прогулочных площадок, которые оснащены так, чтобы обеспечить потребность воспитанников в физической активности и игровой деятельности на улице | | да |

Анализ показателей указывает на то, что Детский сад имеет достаточную инфраструктуру, которая соответствует требованиям СП 2.4.3648-20 «Санитарно-эпидемиологические требования к организациям воспитания и обучения, отдыха и оздоровления детей и молодежи» и позволяет реализовывать образовательные программы в полном объеме в соответствии с ФГОС ДО.

Детский сад укомплектован достаточным количеством педагогических и иных работников, которые имеют высокую квалификацию и регулярно проходят повышение квалификации, что обеспечивает результативность образовательной деятельности.