

Муниципальное бюджетное дошкольное
образовательное учреждение
Детский сад №36 «Светлячок»



Исполнительно:
Н.Н.Никитина
МБДОУ
Детский сад №36 «Светлячок»

«17» апреля 2018г.

ОТЧЕТ
О РЕЗУЛЬТАТАХ САМООБСЛЕДОВАНИЯ
ДЕЯТЕЛЬНОСТИ
МБДОУ
ДЕТСКИЙ САД №36 «СВЕТЛЯЧОК»
2017-2018 УЧЕБНЫЙ ГОД

Майкоп -2018г.

Содержание:

№ раздела	Наименование раздела	страница
	Введение	
I.	Общая характеристика МБДОУ №36	
II.	Система управления	
III.	Оценка образовательной деятельности	
IV.	Условия осуществления образовательного процесса	
V.	Материально-техническая база.	
VI	Содержание и качество подготовки обучающихся	
VII.	Качество кадрового, учебно – методического и библиотечно – информационного обеспечения	
VIII.	Перспективы развития ДОУ	
	Приложение № 1 Показатели деятельности муниципального бюджетного дошкольного образовательного учреждения Детский сад №36 «Светлячок», подлежащего самообследованию.	

Введение.

Целями проведения самообследования являются обеспечение доступности и открытости информации о деятельности ДОУ, подготовка отчета о результатах самообследования. В процессе самообследования были проведены оценка образовательной деятельности, системы управления ДОУ, содержания и качества подготовки воспитанников, охраны жизни и укрепления здоровья воспитанников организация воспитательно-образовательного процесса, качества кадрового, учебно-методического, библиотечно-информационного обеспечения, материально-технической базы, функционирования внутренней системы оценки качества образования, анализ показателей деятельности ДОУ, выявление возникших проблем в работе, определение дальнейших перспектив развития ДОУ.

Самообследование выполнения поставленных задач проведено по основным разделам:

- ***Общая характеристика МБДОУ №36.***
- ***Система управления***
- ***Оценка образовательной деятельности***
- ***Условия осуществления образовательного процесса***
- ***Материально-техническая база.***
- ***Содержание и качество подготовки обучающихся***
- ***Качество кадрового, учебно – методического и библиотечно –информационного обеспечения***
- ***Перспективы развития ДОУ***

Анализ показателей деятельности свидетельствует о хорошей результативности ДОУ в предоставлении образовательных услуг.

I. ОБЩИЕ ХАРАКТЕРИСТИКИ МБДОУ №36

Полное название: Муниципальное бюджетное дошкольное образовательное учреждение Детский сад №36 «Светлячок».

Сокращенное наименование: МБДОУ Детский сад №36 «Светлячок».

Юридический адрес: 385017, Республика Адыгея, г. Майкоп, ул. 2-я Крылова, д.6
Телефон: 8 (8772) 54-67-01

Учреждение функционирует с 1980 года, находится в отдельно стоящем типовом двухэтажном здании.

Учредитель: Администрация муниципального образования «Город Майкоп», находится в ведении Комитета по образованию муниципального образования «Город Майкоп» (далее по тексту Учредитель).

Режим работы ДОУ: 12-ти часовое пребывание детей в группах общеразвивающей направленности 10,5 часовое пребывание детей в группах компенсирующей направленности для детей с тяжелыми нарушениями речи при пятидневной рабочей неделе.

Статус:

- Муниципальное бюджетное дошкольное образовательное учреждение Детский сад №36 «Светлячок», (Распоряжение «О переименовании Муниципального бюджетного дошкольного образовательного учреждения» от 19.04.2017 № 668-р).

- Устав Муниципального бюджетного дошкольного образовательного учреждения Детский сад №36 «Светлячок». Утвержден распоряжением Администрации муниципального образования «Город Майкоп» от 17.11.2016 №2365-р, зарегистрирован в Межрайонной ИФНС России № 1 по Республике Адыгея от 29.11.2016 .

- Основной государственный регистрационный номер 1020100708594.

- ГРН 2160105201375.

- Муниципальное бюджетное дошкольное образовательное учреждение Детский сад №36 «Светлячок» имеет лицензию на право оказывать образовательные услуги Регистрационный № 155 от 30.05.2017г.

Структура и количество групп, количество мест и воспитанников, наполняемость групп:

МБДОУ Детский сад №36 «Светлячок» посещают дети от 1,5 до 7 лет. Комплектование групп осуществляется на основании медицинского заключения и направления, выданного Комитетом по образованию Администрации города Майкопа в соответствии с Положением о приёме детей и комплектовании групп.

Проектная мощность ДОУ – 140 детей.

Списочный состав на 2017-2018 уч. год –185детей.

Дошкольное учреждение полностью укомплектовано воспитанниками.

В настоящее время в учреждении функционирует 7 групп, из них: 1 группа для детей раннего возраста (с 1,5 лет до 3 лет), 4 группы общеразвивающей направленности для детей дошкольного возраста, 2 группы компенсирующей направленности для детей с тяжёлыми нарушениями речи.

Группа раннего возраста (от 1,5 до 3 лет)	Младшая группа (от 3 до 4 лет)	Средняя группа (от 4 до 5 лет)	Старшая группа (от 5 до 6 лет)	Подгот. группа (от 6 до 7 лет)	Старшая лог. гр (от 5 до 6 лет)	Подгот. лог. гр. (от 6 до 7 лет)
33чел.	39 чел.	33 чел.	27 чел.	23 чел.	15 чел.	15 чел.

II. СИСТЕМА УПРАВЛЕНИЯ:

Стратегическое управление осуществляется руководителем МБДОУ №36 – заведующей, совместно с Общим собранием ДОУ и Педагогическим советом ДОУ. Среди вопросов, решаемых на этом уровне:

- разработка перспектив развития учреждения,

- определение основных путей достижения избранных целей и др.

Работа в МБДОУ строится на позициях гласности, открытости, уважения, доброжелательности, взаимопомощи и взаимопонимания. Проблемы, возникающие в процессе жизнедеятельности ДОУ, решаются Общим собранием ДОУ оперативно, опираясь на опыт и пожелания коллектива.

Основная цель системы управления МБДОУ - создание механизма, обеспечивающего включение всех участников педагогического процесса в управление. Управляющая система состоит из двух структур:

I структура - общественное управление:

Педагогический совет,

Профсоюзный комитет,

Родительский комитет, деятельность которых регламентируется Уставом МБДОУ и соответствующими положениями.

II структура - административное управление, имеющее многоуровневую структуру.

I уровень - заведующий МБДОУ. Управленческая деятельность заведующего обеспечивает: материальные, организационные, правовые, социально - психологические условия для реализации функции управления образовательным процессом в ДОУ. Объект управления заведующего - весь коллектив. Распоряжения заведующего обязательны для всех участников образовательного процесса

II уровень - старший воспитатель, завхоз, медсестра. Объект управления II уровня – часть коллектива согласно функциональным обязанностям.

III уровень управления осуществляется воспитателями, специалистами, обслуживающим персоналом. Объект управления – обучающиеся и их Родители(законные представители) .

СТРУКТУРА УПРАВЛЕНИЯ МБДОУ № 36

УЧРЕДИТЕЛЬ

Заведующая МБДОУ № 36
Никитина Наталья Николаевна

ПЕДАГОГИЧЕСКИЙ СОВЕТ

ПРОФСОЮЗНЫЙ КОМИТЕТ

РОДИТЕЛЬСКИЙ КОМИТЕТ

Старший воспитатель
Волкова Ирина
Алексеевна
8 928 470 03 84

Медицинская сестра
Меденцева Наталья
Владимировна
т.8-909-468-25-90

завхоз
Колодий Лидия
Владимировна
т.8-960-499-50-32

к

Узкие специалисты
-музыкальные
руководители;
-педагог- психолог;
-инструктор ФЗК

Воспитатели

Учебно -
вспомогательный
персонал

Обслуживающий
персонал

обучающиеся, родители
(законные
представители)

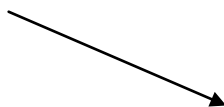
План развития на 2015-2018 уч. год:

В соответствии с Программой развития МБДОУ № 36 на 2015-2018 год, утверждённой приказом заведующей от 01.09.2015г. № 21. План развития включает следующие приоритетные направления:

- ▶ Создание условий для реализации ФГОС ДО.
- ▶ Обеспечение условий для сохранения и укрепления здоровья воспитанников.

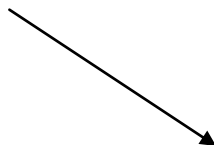
Основные направления и задачи МБДОУ №36 на 2017-2018 учебный год.

Охрана и укрепление психофизического здоровья дошкольников.



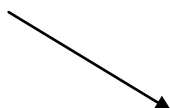
Совершенствовать работу по укреплению здоровья воспитанников, через оптимизацию двигательной активности в течении дня.

Создание единого речевого пространства в детском саду.



Формировать познавательно-речевое развитие дошкольников, через проектную деятельность и современные педагогические технологии.

Повышение качества образовательных услуг, через повышение профессиональной компетентности педагогов.



Создать условия для познавательного развития дошкольников по ФЭМП с учетом ФГОС ДО, через развитие профессиональной компетентности педагогов ДОУ и использование современных форм работы

Контактная информация:

385017, Республика Адыгея г. Майкоп, ул.2-я Крылова 6;

телефон: 54-67-01;

e-mail:svetlyachok_36@mail.ru

Заведующая:

Никитина Наталья Николаевна

III. ОЦЕНКА ОБРАЗОВАТЕЛЬНОЙ ДЕЯТЕЛЬНОСТИ

Содержание обучения и воспитания детей:

Содержание образовательного процесса в МБДОУ № 36 определялось в 2017-2018 учебный год в соответствии с основной общеобразовательной программой дошкольного образования. Часть программы, формируемая участниками образовательного процесса отражает наличие приоритетного направления деятельности, специфику национально-культурных, климатических условий, в которых осуществляется образовательный процесс.

Максимально допустимый объем недельной образовательной нагрузки, включая занятия по дополнительному образованию, для детей дошкольного возраста составляет:

<i>I младшая группа (2-3 года)</i>	<i>II младшая группа (3-4 года)</i>	<i>Средняя группа (4-5 лет)</i>	<i>Старшая группа (5-6 лет)</i>	<i>Подготовительная группа (6-7 лет)</i>
<i>10 занятий</i>	<i>10 занятий</i>	<i>10 занятий</i>	<i>13 занятий</i>	<i>14 занятий</i>

Продолжительность НОД:

<i>I младшая группа (2-3 года)</i>	<i>II младшая группа (3-4 года)</i>	<i>Средняя группа (4-5 лет)</i>	<i>Старшая группа (5-6 лет)</i>	<i>Подготовительная группа (6-7 лет)</i>
<i>10 минут</i>	<i>15 минут</i>	<i>20 минут</i>	<i>25 минут</i>	<i>30 минут</i>

Максимально допустимое количество НОД в первой половине дня:

<i>I младшая группа (2-3 года)</i>	<i>II младшая группа (3-4 года)</i>	<i>Средняя группа (4-5 лет)</i>	<i>Старшая группа (5-6 лет)</i>	<i>Подготовительная группа (6-7 лет)</i>
<i>2</i>	<i>2</i>	<i>2</i>	<i>3</i>	<i>3</i>

Обеспечение здоровья и здорового образа жизни.

Охрана и укрепление здоровья детей, формирования привычки к здоровому образу жизни были и остаются первостепенной задачей детского сада. В связи с этим наше дошкольное учреждение организовало разностороннюю деятельность, направленную на сохранение здоровья детей, реализовало комплекс воспитательно - образовательных и профилактических мероприятий по разным возрастам.

В целях сохранения и укрепления здоровья в МБДОУ реализуется система физкультурно-оздоровительной работы, включающая оздоровительные и

профилактические мероприятия: прием детей на свежем воздухе; утренняя гимнастика; физкультурные занятия; закаливание и т.д.

Административное обеспечение и управление здоровьесберегающим образованием в МБДОУ № 36 осуществлялось в следующих направлениях:

- Формирование педагогической команды и поддержка человеческого ресурса.
- Инициирование и поддержка инновационных начинаний и другой творческой педагогической деятельности, направленной на улучшение качества и содержания образования.
- Организация физкультурно-оздоровительного процесса в соответствии с воспитательно-образовательным процессом.
- Стратегическое планирование деятельности и развитие организации.

В учреждении реализуется образовательная программа, главной целью которой является сохранение и улучшение здоровья воспитанников.

	Структурные компоненты	Область реализации компонента
Обязательный минимум.	1. Создание условий для двигательной активности. 2. Становление ценностей здорового образа жизни. 3. Профилактика заболеваемости и питание. 4. Творчество в процессе физической активности.	Физкультурные занятия. Спортивные досуги и развлечения. Малые Олимпийские игры. День здоровья.

**Мониторинг состояния здоровья дошкольников:
по группам здоровья**

Группы здоровья	Учебный год, количество детей		
	2015-2016 уч.г.	2016-2017 уч.г.	2017-2018 уч.г.
I гр. здоровья	71	69	67
II гр. здоровья	99	96	102
III гр. здоровья	5	4	9
V гр. здоровья	1	3	7

Анализ заболеваемости и посещаемости детьми дошкольного учреждения

№ п/п	Показатели	2015-2016гг.	2016-2017гг.
1	Количество детей (по списку)	176	174
2	Число пропусков детодней по болезни	2058	497
3	Число пропусков на одного ребенка	11,6	2,8
4	Количество случаев заболевания	325	76
5	Индекс здоровья (%)	75,3	85

Обеспечение и управление здоровьесбережением в МБДОУ № 36 осуществлялось в следующих направлениях:

№	Направление	Содержание
1.	Организация двигательной деятельности детей	<ul style="list-style-type: none"> ✓ физкультурные занятия; ✓ подвижные и спортивные игры; ✓ физкультурные развлечения; ✓ утренняя гимнастика; ✓ игровая гимнастика после сна; ✓ самостоятельная деятельность детей в спортивных уголках.
2.	Лечебно – профилактическая работа	<ul style="list-style-type: none"> ✓ витаминизация третьего блюда; ✓ принятие витамина С;
3.	Закаливание	<ul style="list-style-type: none"> ✓ Рижский метод; ✓ Элементы самомассажа; ✓ дыхательная гимнастика и гимнастика для глаз;
4.	Диетотерапия:	<ul style="list-style-type: none"> ✓ рациональное питание
5.	Работа с воспитателями	<ul style="list-style-type: none"> ✓ помощь в обновлении спортивных уголков; ✓ индивидуальные консультации по оздоровлению детей. ✓ консультации, семинары
6.	Работа с родителями	<ul style="list-style-type: none"> ✓ беседы с родителями при поступлении ребенка в ДОУ по адаптации детей к детскому саду. ✓ наглядная агитация (оформление стенда, памяток);
7.	Противоэпидемическая работа	<ul style="list-style-type: none"> ✓ профилактика гриппа и ОРЗ; ✓ профилактика ОКИ в ЛОП.

Оздоровление детей в МБДОУ в 2017-2018 учебном году традиционно базировалась на следующих принципах:

- Комплексности (профилактические и оздоровительные технологии используются с учетом состояния здоровья детей, структуры учебно-воспитательного процесса, экологических условий).
- Непрерывности (при проведении оздоровительных и профилактических мероприятий).
- Максимального охвата всех нуждающихся детей.
- Индивидуальности (контроль каждого ребенка).
- Формировании положительной мотивации (у детей и персонала МБДОУ к проведению профилактических и оздоровительных мероприятий).
- Использование простых и доступных не медикаментозных средств оздоровления.
- Соблюдение санитарных норм и правил в МБДОУ.

Мероприятия, направленные на охрану жизни и укреплению здоровья детей:

- Соблюдение инструкций по охране жизни и здоровья детей;

- Создание нетравмоопасной развивающей среды в группах и на участках;
- Коррекционная работа педагогов-психологов, способствующая созданию эмоционально-благоприятной обстановки в группе.

В 2017-2018 уч.г. педагогический коллектив МБДОУ продолжал работать по созданной модели оздоровительного режима:

№ п/п	Оздоровительные мероприятия	Особенности организации
1	Прием детей на воздухе	Ежедневно, в теплый период года
2	Утренняя гимнастика	Ежедневно 6-15 мин
3	Воздушно-температурный режим: - в группе - в спальне	Ежедневно +18...+20 ⁰ С +16...+18 ⁰ С
4	Сквозное проветривание (в отсутствии детей)	2 раза в день, в течение 5-10 мин., до +14 ⁰ ...+16 ⁰
5	Одежда детей в группе	Облегченная
6	«Час здоровья» - двигательная разминка, воздушные и водные процедуры после дневного сна	Ежедневно, по мере пробуждения детей, 5-10 мин.
7	Подвижные игры и физические упражнения на прогулке	Ежедневно, не менее 2 раз в день
8	Целевые прогулки, походы	1 раз в 3 мес., начиная с 4 лет

В течение года в ДОУ осуществляется контроль за выполнением натуральных норм питания, раздачей пищи на группах, хранением продуктов в кладовой, режимом работы пищеблока.

Анализ выполнения натуральных норм по основным продуктам в 2017-2018 году составил 96,9%.

Взаимодействие с родителями воспитанников строилось на следующих выработанных принципах:

- принцип открытости детского сада для семьи (каждому родителю обеспечивается возможность знать и видеть, как живут и развиваются его дети);
- принцип сотрудничества педагогов и родителей в воспитании и сохранении и укреплении здоровья детей;
- принцип создания здоровьесберегающей среды, обеспечивающей единые подходы к формированию здорового образа жизни в семье и детском коллективе;
- диагностика общих и частных проблем в развитии ребенка.
- обеспечение эмоционального благополучия и удовлетворение духовных и физических потребностей ребенка в группе ДОУ и семье;
- уважения личности ребенка родителями и воспитателями;
- учет воспитателями условий семейного воспитания, а родителями – условий общественного.

Система здоровьесберегающих мероприятий способствовала формированию у детей осознанного отношения к собственному здоровью, организации оптимальной двигательной активности воспитанников и обеспечила охват 100% детей старшего дошкольного возраста спортивно-массовой и оздоровительной работой. Воспитанники детского сада принимали активное участие в спортивных мероприятиях детского сада.

Дополнительные образовательные услуги

Количество и длительность занятий, проводимых в рамках оказания дополнительных образовательных услуг, регламентируется СанПиН 2.4.1.1249-03, а общее время занятий по основным и дополнительным программам не превышает допустимый объем недельной нагрузки с учетом возраста детей

Образовательная область	Название услуги	Возрастная группа
Художественно-эстетическое развитие	ИЗО – студия «Веселый художник»	старшие, подготовительные к школе группы
Художественно-эстетическое развитие	«Мы-артисты»	старшие, подготовительные к школе группы
Познавательное развитие	«Вундеркинд»	Подготовительная группа
Социально-коммуникативное развитие	«Детки-краеветки»	старшие, подготовительные к школе группы

Деятельность кружков осуществляется на основе рабочих программ, разработанных руководителями кружков. Рабочие программы рассматриваются и утверждаются на Педагогическом совете №1 МБДОУ № 36.

Кружковая работа проводится с детьми старшего дошкольного возраста, в виде занятий, во вторую половину дня. Такая форма работы педагогов предполагает совместную деятельность детей и взрослых и позволяет преодолеть традиционный подход к режиму жизни образовательных учреждений. Результатами деятельности кружков на конец 2017-2018 уч. г. явились выставки работ детей, цикл конспектов занятий по познавательному развитию детей старшего дошкольного возраста, театрализованное представление, а также итоговые мероприятия для родителей обучающихся, посещающих кружки.

Результаты коррекционной работы

В 2017-2018 учебном году работа логопедической службы осуществлялась по следующим направлениям:

- диагностическому;
- коррекционно-развивающему;
- консультативно-профилактическому;
- методическому

Цель работы: устранение дефектов звукопроизношения, создание условий для формирования правильного речевого развития дошкольников.

В 2017-2018 учебном году в МБДОУ функционировало 2 логопедических групп с диагнозами ОНР различного уровня.

В ходе коррекционного обучения решались следующие задачи:

1. Развитие слухового восприятия и фонематического слуха.
2. Развитие артикуляционного аппарата.
3. Формирование правильного произношения фонем.
4. Развитие моторики кистей рук.
5. Развитие звукового анализа и синтеза

6. Работа по формированию словаря, грамматически правильной речи, развитию связной речи.

Направления деятельности и формы работы учителя-логопеда

1. Диагностическая деятельность

- 1) Логопедическое обследование детей с целью точного установления причин, структуры и степени выраженности отклонений в их речевом развитии.
- 2) Объективное логопедическое заключение и составление индивидуальных (подгрупповых) планов коррекционно-развивающей работы на учебный год, составление циклограммы деятельности.
- 3) Индивидуальное логопедическое обследование и консультирование.

2. Коррекционно-развивающая деятельность

Проведение индивидуальных (подгрупповых) логопедических занятий по:

- а) формированию правильного звукопроизношения ;
- б) формированию фонематических процессов;
- в) формированию лексико-грамматических категорий и связной речи.

Все логопедические занятия строились в соответствии с планом, конспектами занятий. Важное место в работе с детьми отводилось формированию потребности в речевом общении, развитию слухового и зрительного восприятия, совершенствованию всех психических процессов.

3. Консультативно-профилактическая деятельность проводилась в течение года.

- систематические консультации и индивидуальные беседы с родителями и педагогами;
- помощь родителям в подборе речевого и наглядного материала для закрепления правильных произносительных навыков с детьми дома;
- размещение информации в родительских уголках по особенностям речевого развития детей дошкольного возраста, профилактике и преодолению речевых проблем «Логопед советует».
- предоставление информации по развитию лексико-грамматических категорий, мелкой и артикуляционной моторики для занятий с детьми в домашних условиях .

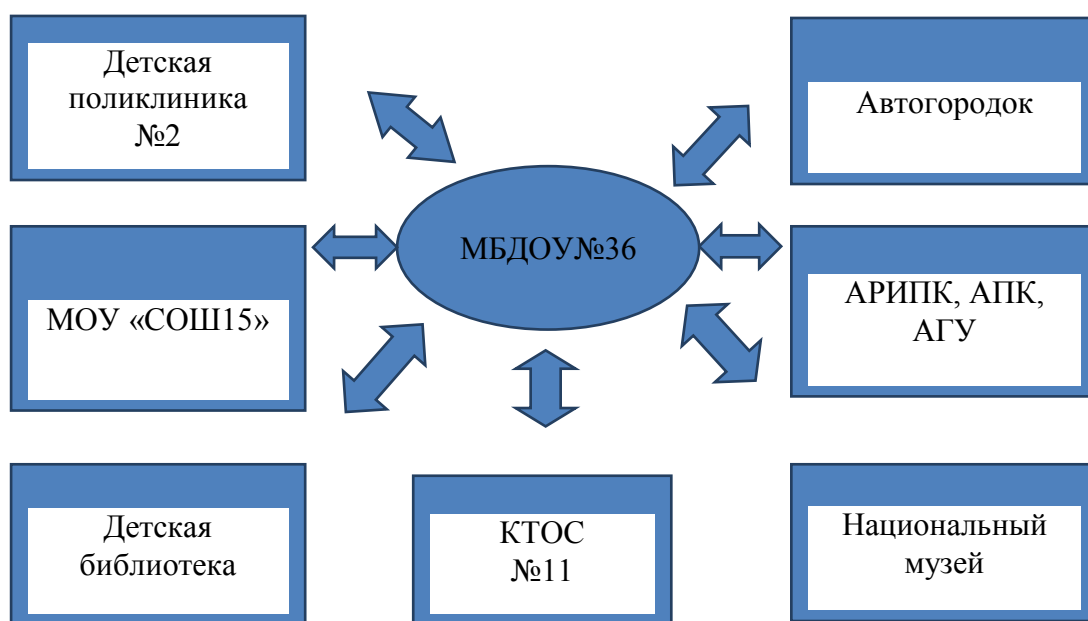
Динамика на конец учебного года



Ближайшее окружение учреждения (социум)

МБОУ СОШ № 15, МБДОУ «Детский сад № 8», детская библиотека, детская поликлиника № 2, Муниципальное бюджетное дошкольное образовательное учреждение

«Детский сад № 8», АР спецшкола-интерната I, II, III и IV видов, стадион. Взаимодействие с ними осуществляется на основе договоров о сотрудничестве.



Учреждение	Средства взаимодействия	Результаты взаимодействия
МОУ «СОШ15»	- педсоветы; - дни открытых дверей; - открытые уроки и занятия для родителей; - родительские собрания с учителями; - круглые столы; - семинары; - совместные развлечения	- консультация для воспитателей «Основы преемственности детского сада и начальной школы с внедрением ФГОС дошкольного воспитания и ФГОС начальной школы»; - родительское собрание «В школу с радостью»; - спортивный праздник «Веселые старты».
АРИПК	- курсы повышения квалификации; - показ открытых занятий; - семинары.	- Педагоги ДОУ прошли обучение в АРИПК по теме: «Содержание и организация образовательного процесса в ДОО в соответствии с ФГОС»
Детская поликлиника № 2	- профилактические медицинские осмотры воспитанников; - консультации специалистов.	- ежегодно специалисты делают профилактические медицинские осмотры воспитанников ДОУ.
Национальный музей Республики Адыгея	- выставки для воспитанников ДОУ; - конкурсы.	- диплом участника в городском конкурсе фотографий «Родная сторона»; - диплом за II место в городском конкурсе фотографии «Родная сторона».

Детская библиотека № 4	- литературные вечера.	-литературный вечер «Русские писатели детям»; -литературно-игровая программа «Сказки дедушки Корнея»
Автогородок	- развлечения; - познавательные викторины; - конкурсы.	-рейд «Автокресло для детей»; -развлечение «Стоп-дорога»; - размещен стенд для родителей и детей «Твой друг-светофор».

Таким образом, ДОУ рассматривает взаимодействие с социальными партнерами, как способом социализации детей, и достаточно активно работает в данном направлении.

Характеристика контингента родителей воспитанников (законных представителей)

В МБДОУ уделяется большое внимание вопросу взаимодействия педагогического коллектива и родителей.

Важным в деятельности детского сада является организация взаимодействия с семьями воспитанников. Сотрудничество строится с учетом того, что социализация ребенка осуществляется, прежде всего, в семье, которая является основным проводником знаний, ценностей, отношений.

Детский сад выступает в роли активного помощника семье в обеспечении единого образовательного пространства «детский сад-семья-социум», способствующего качественной подготовке ребенка к дальнейшему обучению в школе, воспитанию, развитию его индивидуальных возможностей и оздоровлению.

Основные формы работы с родителями в МБДОУ № 36

Родительские собрания:

- Общие родительские собрания.
- Групповые родительские собрания.

Беседы (индивидуальные, групповые):

- оказание родителям помощи по вопросам воспитания.
- консультации(плановые, неплановые):
- помощь в разрешении проблемных опросов.

Совместная деятельность:

- организация и проведение конференций, круглых столов, праздников, развлечений, конкурсов.

Диагностика, анкетирование:

- выявление уровня удовлетворённости работой МБДОУ, проблем и пожеланий родителей обучающихся.

В 2017-2018 учебном году в МБДОУ №36 взаимодействие с семьями традиционно занимало одно из ведущих мест, и базировалось на принципах открытости, взаимопонимания и доверия.

Работу по вовлечению родителей в совместную деятельность педагоги ДОУ проводили по следующим направлениям:

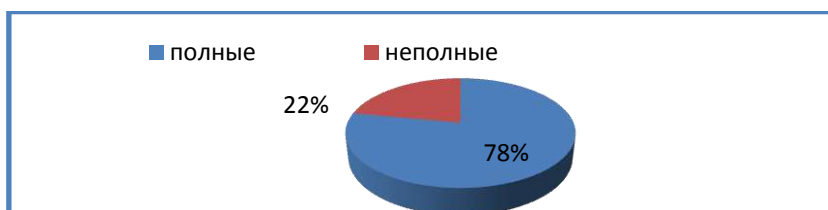
Информационно – аналитическое (изучение семьи, выяснение образовательных потребностей родителей воспитанников и удовлетворенности родителей работой ДОУ).

Познавательное направление (традиционная тематическая неделя «Все работы хороши...»), конкурс поздравлений к Новому Году «Новогодняя открытка», обогащение родителей знаниями в вопросах воспитания и обучения детей дошкольного возраста).

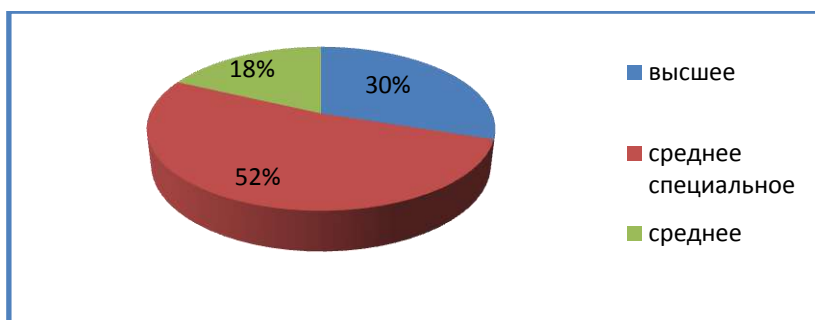
Наглядно – информационное направление (родительские уголки, папки - передвижки «Времена года», буклетов по актуальным вопросам воспитания и развития дошкольников и др.)

Досуговое направление (тематические праздники: «Осенний карнавал», «Новогодние приключения», «Маме в День 8 Марта» и т.д.; развлечения: «Широкая масленица», «День рождения», «Весна-Красна» и др.; спортивные досуги: «Малые олимпийские игры», «Сильные, ловкие, смелые» и др.).

Характеристика семей по социальному составу:



Характеристика контингента родителей по образовательному цензу:



Таким образом, анализ семей воспитанников по социальному статусу и образованию (78% полных семей и работающих родителей, 82% родителей, имеющих высшее и среднее специальное образование) свидетельствует об их адекватности в аспекте формулирования социального заказа на образование, адресуемого нашему дошкольному образовательному учреждению.

IV. УСЛОВИЯ ОРГАНИЗАЦИИ ОБРАЗОВАТЕЛЬНОГО ПРОЦЕССА.

В МБДОУ № 36 в 2017-2018 учебном году проводилась целенаправленная, систематическая большая работа по реализации задач Программы развития, ООП ДО МБДОУ № 36. Созданы благоприятные условия для физического, психического и социального развития детей, охраны и укрепления здоровья. Предметно – пространственная развивающая среда ДОУ соответствует требованиям СанПиН. При формировании ППРС педагоги ДОУ ориентируются на основные направления развития обучающихся. В ДОУ в основном созданы условия для полноценного развития ведущих видов деятельности дошкольников .

Содержание воспитательно–образовательного процесса определялось реализацией приоритетного направления развития МБДОУ № 36. Продолжалась работа по реализации регионального компонента ООП ДО МБДОУ №36.

Во всех возрастных группах продолжается целенаправленная работа по созданию благоприятной предметно – пространственной развивающей среды, отвечающей требованиям ФГОС ДО.

Детский сад располагает зданием для организации образовательной деятельности. Участки и спортивные площадки составляют 50 % от общей площади территории МБДОУ. Общее санитарно – гигиеническое состояние МБДОУ соответствует требованиям СанПин: питьевой, световой и воздушный режим соответствует нормам. Генеральные уборки помещений детского сада проводятся в соответствии с утверждённым графиком. Для персонала детского сада систематически проводятся инструктажи по охране жизни и здоровья детей.

В 2017-2018 учебном году традиционно уделялось большое внимание созданию нетравмоопасной развивающей среды в группах и на прогулочных площадках, оборудованию спортзала, в соответствии с требованиями СанПиН, обновлению и пополнению выносного оборудования. Ежегодно проводимый смотр-конкурс готовности групп к летнему оздоровительному периоду показал, что воспитателями всех возрастных групп было пополнено и обновлено выносное оборудование для организации игровой и физкультурно-оздоровительной деятельности детей на прогулках. Пространство всех возрастных групп ДОУ построено с учётом здоровьесберегающего компонента. Все элементы связаны между собой по содержанию, масштабу и художественному решению.

В МБДОУ для ведения образовательной деятельности, сохранения и укрепления здоровья детей оборудованы:

- 7 групповых помещений;
- пищеблок с горячим и холодным цехами, моечной, продуктовыми складами, (имеется необходимое технологическое оборудование);
- прачечная;
- музыкальный зал;
- медицинский блок с кабинетом медсестры и изолятором;
- оборудованы кабинеты: заведующей, завхоз, методический кабинет, кабинет педагога- психолога;
- имеется подсобные помещения: кладовая для хранения моющих средств, мягкого инвентаря.

В 2017-2018 учебном году осуществлялся комплекс мер по укреплению и развитию материально- технической базы. На основании плана мероприятий детского сада по подготовке учреждения к новому учебному будет произведен текущий ремонт во всех группах.

Необходимо обновление предметно-пространственной развивающей среды во всех возрастных группах в соответствии с ФГОС ДО. Не всё сантехническое оборудование на группах соответствует требованиям САНПИН.

Обеспечение безопасных условий в МБДОУ

В дошкольном учреждении организована работа по безопасности участников образовательного процесса, в соответствии с Уставом МБДОУ, Правилами внутреннего трудового распорядка, должностными инструкциями и инструкциями по охране труда и пожарной безопасности.

Обеспечение безопасности участников образовательного процесса ведётся по направлениям:

- охраны труда сотрудников МБДОУ;
- охраны жизни и здоровья воспитанников (пожарная безопасность, безопасность в быту, личная безопасность, профилактика детского дорожно-транспортного травматизма);
- пожарная безопасность;
- предупреждение и ликвидация чрезвычайных ситуаций;
- антитеррористическая защита.

Вся работа по безопасности участников образовательного процесса планируется, составляются планы мероприятий, издаются приказы, работает комиссия по охране труда. Инструктажи с сотрудниками проводятся 2 раза в год, фиксируются в журнале учёта инструктажа.

В МБДОУ установлена автоматическая пожарная сигнализация и речевое оповещение на случай пожара; изготовлены планы эвакуации, в соответствии с современными требованиями; имеются пенные огнетушители с паспортами. Проводятся тренировочные занятия по эвакуации детей и сотрудников с определением действий работников при обнаружении пожара.

Таким образом, в ДОУ уделяется большое внимание безопасности участников образовательного процесса. Но проводя тренировочные занятия по эвакуации детей и сотрудников, была проблема со спуском по пожарной лестнице (после осадков лестница очень скользкая).

Необходимо реконструировать пожарную лестницу.

Медицинское обслуживание:

Медицинское обслуживание в МБДОУ осуществлялось медицинской сестрой, [МУЗ "Майкопская городская детская поликлиника № 2"](#). Проводились профилактические осмотры детей, утренний фильтр, выявлялись дети с признаками заболеваний. Медицинская сестра проводила просветительскую работу с родителями, участвовала вместе с врачом - педиатром в родительских собраниях («О профилактике энтеровирусной инфекции»), проводила вакцинацию детей, в соответствии с согласием родителей (законных представителей)..

Для организации медицинской деятельности имеются медицинский кабинет, изолятор. Администрация МБДОУ систематически контролирует соблюдение санитарно-гигиенических требований к условиям и режиму воспитания детей.

Медицинский персонал в течение учебного года проводил работу по укреплению здоровья и физического развития детей, проводились лечебно-профилактические мероприятия (вакцинация, витаминизация третьих блюд), осуществлялся контроль за соблюдением санитарно-гигиенических норм, режима и обеспечением качества питания.

Медицинские услуги в пределах функциональных обязанностей медицинского персонала МБДОУ в 2017-2018уч.г. оказывались бесплатно.

Базой для реализации образовательной программы является укрепление физического и психического здоровья воспитанников, формирование у них основ двигательной и гигиенической культуры. Для организации оздоровительной работы имеются музыкальный зал, участки групп, оборудованы спортивные уголки в группах,

спортивная площадка на территории.

V. МАТЕРИАЛЬНО- ТЕХНИЧЕСКАЯ БАЗА.

За дошкольным образовательным учреждением для обеспечения образовательной деятельности в соответствии с Уставом закреплены объекты права собственности (основное здание, здание пищеблока-прачечной, склада, сарая, оборудование, а также другое необходимое имущество потребительского, социального, культурного и иного назначения).

Дошкольное образовательное учреждение владеет, пользуется и распоряжается имуществом в соответствии с его назначением на праве оперативного управления, Устава и законодательства Российской Федерации . Дошкольное образовательное учреждение несет ответственность перед учредителем за сохранность и эффективное использование закрепленного за ним имущества.

Имущество ДООУ представлено в виде блоков:

- педагогический блок;
- медицинский блок;
- хозяйственный блок.

Педагогический блок:

- 7 групповых помещений: групповая комната, туалетная и умывальная комнаты, раздевалка (6 групп оборудованы спальными комнатами);

- кабинеты и залы: кабинет заведующей ДООУ; методический кабинет, логопедический кабинет, совмещенный музыкально-физкультурный зал, кабинет педагога - психолога, завхоза.

Медицинский блок: медицинский кабинет, изолятор.

Хозяйственный блок: пищеблок-прачечная, склады, подсобные помещения.

В групповых помещениях, в соответствии с современными требованиями к организации предметно-развивающей среды и требованиями основной общеобразовательной программы, оборудованы уголки для организации разнообразной детской деятельности (как самостоятельной, так и совместной с воспитателем).

Территория озеленена, участки оснащены верандами, необходимым оборудованием.

Оборудованы предметные и игровые зоны: семья, магазин, конструирование, уголок правил дорожного движения, уединения, познания, художественного творчества, сенсорики, театрализованный уголок, уголок природы, настроения, дежурства.

Для создания музыкального фона в группах при проведении различных режимных моментов и праздничных мероприятий используется магнитофон.

Для самостоятельной игровой деятельности детей подобран соответствующий игровой материал: куклы, коляски, машинки, мячи, конструкторы и др.

Для полноценного физического воспитания и развития детей в группе и спортивном зале имеются: мячи, скакалки, массажные дорожки, кегли, нестандартное оборудование.

Организация групповых комнат приближена к домашней обстановке, что способствует эмоциональному благополучию детей, их быстрой адаптации при поступлении в детский сад.

В МБДОУ имеются технические средства обучения: компьютеры, ноутбуки, принтеры, проектор, экран.

Дошкольное образовательное учреждение финансируется за счет средств муниципального бюджета, помимо этого привлекает, в порядке, установленном

законодательством Российской Федерации, дополнительные финансовые средства (в рамках деятельности Совета МБДОУ «Детский сад № 36»).

Оснащение помещений информационным технологическим оборудованием

ИТ – техника/СП	Кабинет заведующей	Методический кабинет	Музыкальный зал	Групповые
Компьютер, ноутбук	1	-	-	-
Принтер	1	1	-	-
Мультимедийная установка	-	-	1	-
Телевизоры	-	1		4

Компьютер в кабинете заведующей подключен к сети Интернет.

Таким образом, здание и помещения ДОУ соответствуют к современным требованиям СанПин. , вместе с тем , необходимо отметить, что ДОУ нуждается в информационном технологическом оборудовании.

Качество и организация питания:

Организация питания детей в детском саду - немаловажный фактор сохранения здоровья дошкольников. Данному вопросу в МБДОУ уделяется большое внимание. МБДОУ обеспечивает гарантированное сбалансированное питание детей в соответствии с их возрастом и временем пребывания в МБДОУ по утвержденным нормам. Организация питания детей в МБДОУ осуществляется самостоятельно, поставка продуктов питания производится на основании заключённых с поставщиками договоров, в соответствии с нормативно-методическими документами законодательства по разделу «Гигиена питания», а также санитарно-эпидемиологическими правилами и нормативами.

В 2017–2018 учебном году дети обеспечивались сбалансированным 4-х разовым питанием (завтрак, второй завтрак, обед, уплотненный полдник), необходимым для нормального роста и развития детей в соответствии с режимом функционирования (12 часов) и санитарными правилами и нормами, с примерным 10-дневным меню, разработанным на основе физиологических потребностей в питательных веществах и норм питания детей дошкольного возраста, согласованного с Роспотребнадзором и утвержденного заведующим МБДОУ. На основе примерного 10-дневного меню диетической сестрой ежедневно составлялось меню на следующий день и утверждалось заведующей. Для эффективной организации питания в детском саду составлены технологические карты блюд, где указаны раскладка, калорийность блюд, содержание жиров, белков и углеводов. Использование таких карт позволяет легко подсчитать химический состав рациона и при необходимости заменить одно блюдо другим, равноценным по составу и калорийности. Для детей в возрасте от 1,5 до 3 лет и от 3 до 7 лет ежедневное меню составлялось отдельно.

Контроль качества питания, витаминизации блюд, закладки продуктов питания, кулинарной обработки, выхода готовых блюд, вкусовых качеств пищи, санитарного состояния пищеблока, правильности хранения, соблюдения сроков реализации продуктов осуществляла заведующая ДОУ, медицинский персонал, бракеражная комиссия. Готовая пища выдавалась детям только с разрешения бракеражной комиссии, после снятия пробы и записи в бракеражном журнале результатов оценки готовых блюд. Накопительная ведомость за 2017-2018 уч. г. свидетельствует о следующем выполнении ежегодных норм питания, утверждённых СанПиН по основным продуктам. Калорийность блюд соответствует норме. При составлении меню-требования медсестра руководствуется разработанным и утвержденным 10- дневным меню, технологическими картами с

рецептурами и порядком приготовления блюд с учетом времени года.

Контроль качества получаемых продуктов, условия их хранения и сроки реализации осуществлялись ежедневно.

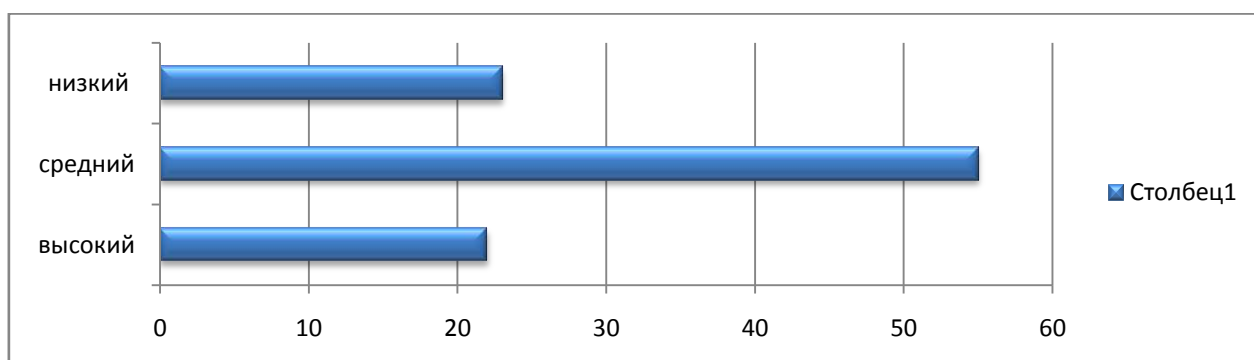
Питание детей организовано в помещениях групповых. Столовая и чайная посуда выделена для каждой группы. Количество одновременно используемой столовой посуды и приборов соответствует списочному составу детей в группах.

Организация питания в детском саду сочетается с правильным питанием ребенка в семье. С этой целью педагоги информируют родителей о продуктах и блюдах, которые ребенок получает в течение дня в детском саду, вывешивая ежедневное меню детей, предлагаются рекомендации по составу домашних ужинов. Важнейшим условием правильной организации питания детей является строгое соблюдение санитарно-гигиенических требований к пищеблоку и процессу приготовления и хранения пищи. В целях профилактики пищевых отравлений и острых кишечных заболеваний работники пищеблока строго соблюдают установленные требования к технологической обработке продуктов, правила личной гигиены. Результатом является отсутствие зафиксированных случаев отравления и заболевания детей в течение 2017-2018уч.г. В группах воспитатели создают условия для правильного питания детей, в соответствии с санитарно – гигиеническими требованиями, прививая культурно – гигиенические навыки в соответствии с возрастом.

VI.СОДЕРЖАНИЕ И КАЧЕСТВО ПОДГОТОВКИ ОБУЧАЮЩИХСЯ

Выполнение требований к содержанию, уровню и качеству подготовки выпускников устанавливается в ходе диагностики готовности к школьному обучению, уровня освоения ООП ДО. Анализируя уровень выполнения детьми ООП ДО МБДОУ №36 за 2017-2018 уч.г., можно отметить положительную динамику развития детей дошкольного возраста в разных видах деятельности, прослеживается система организации воспитательно – образовательного процесса воспитателями и специалистами детского сада, способствующая развитию творческого потенциала и познавательной активности воспитанников.

Анализ данных мониторинга формирования интегративных качеств воспитанников МБДОУ №36

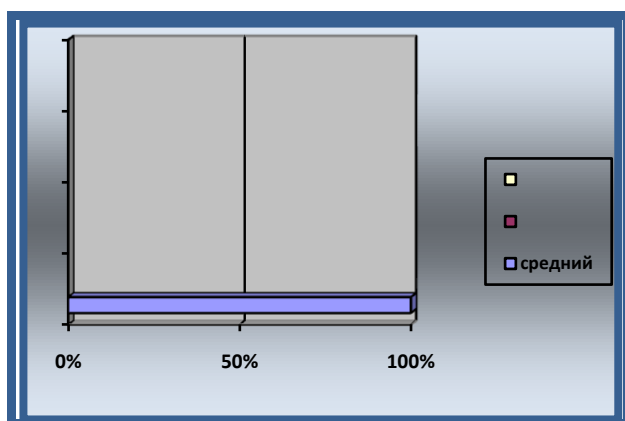


Результаты исследования готовности детей к началу регулярного обучения в школе на начало и конец года показал следующие результаты:

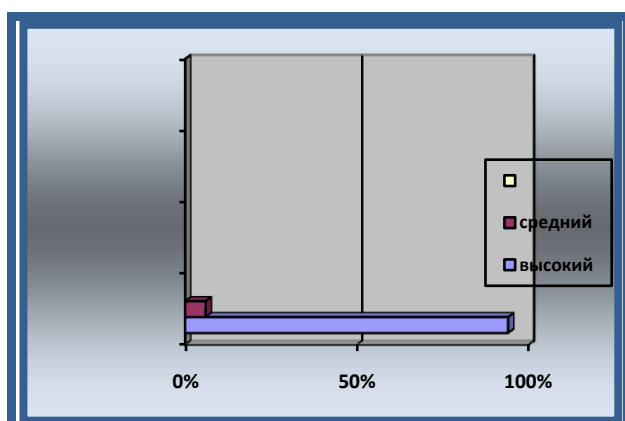
Цель проведения диагностики – получение информации об уровне сформированности у будущих первоклассников предпосылок к усвоению продуктивной учебной деятельности (в том числе познавательных и регулятивных универсальных учебных действий, лежащих в основе умения учиться)

подг.гр. –

Начало года:



Конец года



Проведенный анализ показал, что обучающиеся подготовительных к школе групп продемонстрировали высокий и средний уровень готовности к школьному обучению. Полученные результаты диагностики свидетельствуют о неоднородности как общей, так и предметной подготовки первоклассников к школе, это необходимо учитывать при планировании конкретной деятельности учителей начальной школы.

Анализ результатов коррекционной работы

В 2017-2018 учебном году работа логопедической службы осуществлялась по следующим направлениям:

- диагностическому;
- коррекционно-развивающему;
- консультативно-профилактическому;
- методическому

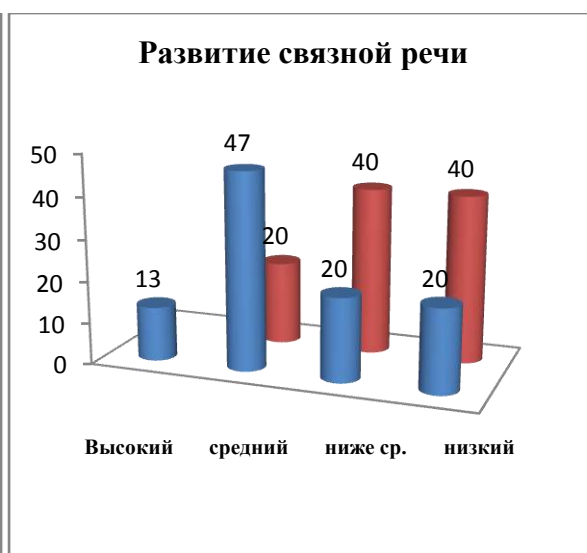
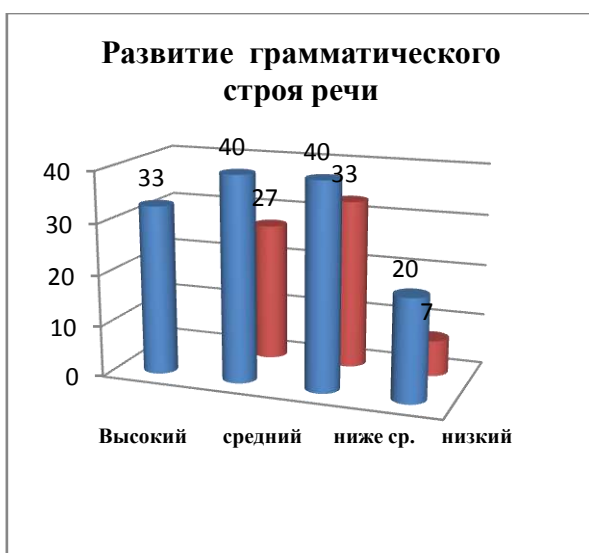
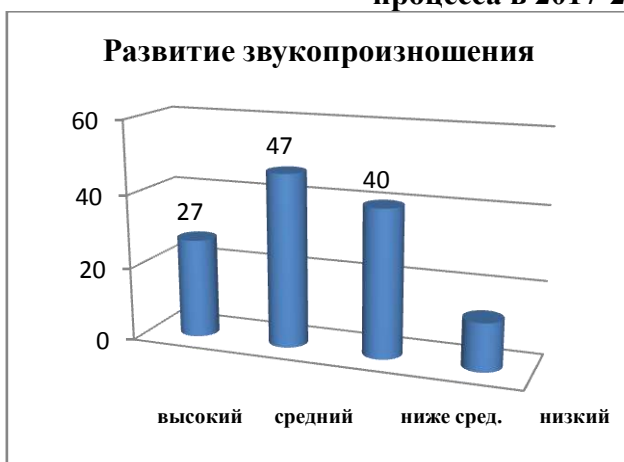
Цель работы: устранение дефектов звукопроизношения, создание условий для формирования правильного речевого развития дошкольников.

В 2017-2018 учебном году в МБДОУ функционировало 2 логопедических групп с диагнозами ОНР различного уровня .

В ходе коррекционного обучения решались следующие задачи:

1. Развитие слухового восприятия и фонематического слуха.
2. Развитие артикуляционного аппарата.
3. Формирование правильного произношения фонем.
4. Развитие моторики кистей рук.
5. Развитие звукового анализа и синтеза
6. Работа по формированию словаря, грамматически правильной речи, развитию связной речи.

Мониторинговое исследование показателей эффективности коррекционного процесса в 2017-2018 учебном году.



Выводы:

Коррекционная работа в МБДОУ за прошедший учебный год была активной и продуктивной, что подтверждается результатами заключительной диагностики, по всем направлениям велась планомерная работа по оказанию помощи детям с речевыми нарушениями.

Анализ речевого развития воспитанников группы показывают позитивную динамику. Данная положительная динамика объясняется тем, что содержание коррекционно-развивающей работы направлено на создание системы комплексной помощи детям с общим недоразвитием речи (ОНР), которая осуществляется при тесном сотрудничестве воспитателей, специалистов и родителей с использованием приемов развивающего обучения и индивидуального подхода к каждому ребенку.

VII. КАЧЕСТВО КАДРОВОГО, УЧЕБНО – МЕТОДИЧЕСКОГО И БИБЛИОТЕЧНО –ИНФОРМАЦИОННОГО ОБЕСПЕЧЕНИЯ

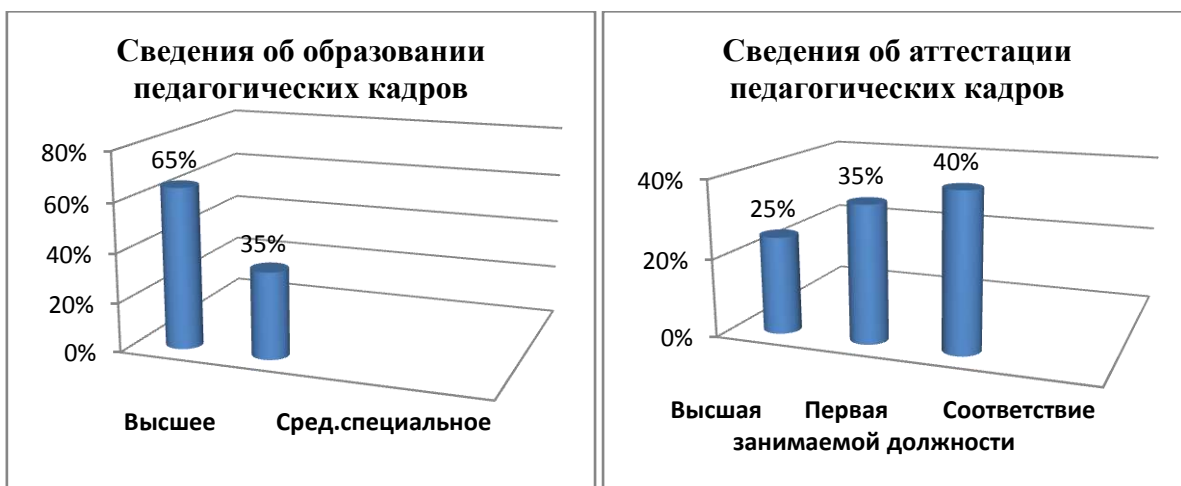
Качественную организацию образовательного процесса в МБДОУ невозможно осуществлять без слаженной работы педагогического коллектива, имеющего высокий образовательный, квалификационный и профессиональный уровень. Анализ соотношения педагогов по уровню квалификации, образования, стажа и возраста свидетельствует об оптимальном подборе кадров, способных обеспечить высокий уровень качества образования в МБДОУ.

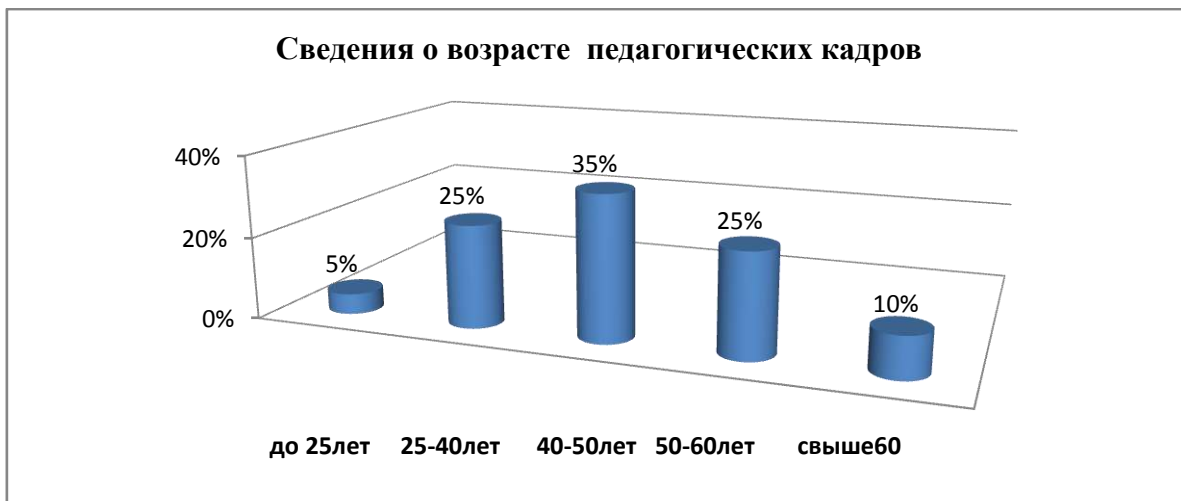
Анализ соответствия кадрового обеспечения реализации ООП ДО требованиям, предъявляемым к укомплектованности кадрами, показал, что в дошкольном учреждении штатное расписание не имеет открытых вакансий, состав педагогических кадров соответствует виду детского учреждения. Уровень своих достижений педагоги доказывают, участвуя в методических мероприятиях разного уровня, а также при прохождении процедуры аттестации. Педагоги ДОУ зарекомендовали себя как инициативный, творческий коллектив, умеющий найти индивидуальный подход к каждому ребенку, помочь раскрыть и развить его способности.

В коллективе создан и поддерживается здоровый морально-психологический климат, дружеские взаимоотношения и взаимопомощь сотрудников. Демократический стиль общения присущ как административной группе, так и многим сотрудникам.

Сведения о педагогических кадрах в 2017-2018

учебном году





Общее количество педагогических работников – 21 человек (заведующая – 1, старший воспитатель – 1, воспитателей – 14, музыкальный руководитель – 1, учитель-логопед – 2, педагог-психолог – 1, инструктор по физической культуре – 1).

Медицинский работник – 1 человек.

Совместителей- 1 человек.

Укомплектованность кадрами – 100 %.

В течение 2017-2018 уч. г. аттестованно:

- на высшую квалификационную категорию:

- два педагога;

- на I квалификационную категорию:

- три педагога.

Педагоги принимали участие в мероприятиях различного уровня.

Дата	Уровень	Мероприятие, тема	Участники
2017г.	Республиканский	Межрегиональный конкурс «Покормите птиц»	Диплом 3-е место
24.10.2017г.	Республиканский	Республиканская научно-практическая конференция «Профилактика дорожно-транспортного травматизма среди детей в РА»	Пеховкина Л.А.
24.10.2017г	Республиканский	Республиканская научно-практическая конференция «Профилактика дорожно-транспортного травматизма среди детей в РА»	Анистратенко И.П.
28.02.2018г.	Республиканский	XIV Всероссийская акция «Спорт—альтернатива пагубным привычкам»	Диплом 3 степени Богорубова Е.И.
.07.12.2017г.	Республиканский	Республиканское	Волкова И.А.,

		методическое объединение учителей-логопедов	Харьковская И.Н.
17.01.2018г.	Городской	V открытый городской конкурс альтернативной новогодней ели «Арт-Елка2018»	Диплом 2-степени,руководитель Богорубова Е.И. Диплом 3-степени,руководитель Думанишева М.М. Участники: ВоробьеваА.А.
19.01.2018г.	Городской	Городской конкурс на лучшую масленичную куклу-чучело «Сударыня Масленица-2018»	Диплом Специальный приз Руководители: Рыцарква О.В., Бушина Т.П., Прокопенко Я.В., ОзероваГ.И. Диплом- Руководитель Лазарева Л.В., Анистратенко И.П., БогорубоваЕ.И., Думанишева М.М.
27.02.2018г	Городской	Городское методическое объединение воспитателей групп раннего и младшего возраста.	Участники: Волкова И.А., Анистратенко И.П., Воробьева А.А., Удоденко О.В.

Педагоги, воспитанники МБДОУ являются активными участниками конкурсов различного уровня, большая часть педагогов владеют информационно-коммуникационными технологиями, являются активными участниками Интернет – сообщества, публикуют авторские методические разработки на различных сайтах.

Повышение квалификации педагогов в 2017-2018 уч.г.

№	Ф.И.О ПЕДАГОГИЧЕСКОГО РАБОТНИКА	ДОЛЖНОСТЬ	Тема	Дата
1	ЛазареваЛ.В.	воспитатель	«Содержание и организация образовательного процесса в ДОО в соответствии с ФГОС» 72 часа	12.02.2018г.
2	Рыцарева О.В.	воспитатель	«Содержание и организация	02.04.2018г.

			образовательного процесса в ДОО в соответствии с ФГОС» 72 часа	
3.	Очкасова Е.А.	воспитатель	«Содержание и организация образовательного процесса в ДОО в соответствии с ФГОС» 72 часа	02.04.2018г.

Систематически проводились методические мероприятия, такие как: педагогические советы, индивидуальные, коллективные консультации, открытые просмотры педагогической деятельности, тематические семинары, семинары-практикумы, консультации, в процессе которых педагоги включаются в активный поиск методов и приёмов работы с детьми. Для повышения профессиональной компетентности педагогов, формирования интереса к обсуждаемым вопросам и сплочения педагогического коллектива, для поиска эффективных путей решения использовались новые формы организации методической работы в детском саду, такие как мастер-классы, неделя педагогического мастерства, тренинги, презентации, выставки.

Самообразование есть необходимое условие профессиональной деятельности педагога. Анализ включенности педагогов в процесс самообразования свидетельствует о том, что самообразование значительно обогащает знания педагога в той или иной технологии, содействует его профессиональному росту и компетентности. Проблемой почти всех педагогов ДОО являлась низкая мотивация на самообразование. На решение данной проблемы необходимо направить в 2018-2019 уч.г. ряд мероприятий: анкетирование для определения уровня владения способами самоанализа собственного педагогического опыта, обладания способностью к рефлексии; семинары, консультации способствующие формированию потребности педагога к собственному развитию и саморазвитию, готовности к педагогическому творчеству, развитию самоуважения, самооценки и самореализации; конкурсы, позволяющие выявить воспитателей, обладающих высоким уровнем профессиональной компетентности в условиях перехода на ФГОС ДО и обеспечивающие возможность продуктивного общения и предъявления результатов своей профессиональной деятельности.

Учебно-методическая оснащённость детского сада позволяет педагогам проводить воспитательно-образовательный процесс на достаточно качественном уровне. Детский сад располагает учебно-методической литературой для реализации Основной общеобразовательной программы ДОО в соответствии с ФГОС и примерной основной общеобразовательной программой «От рождения до школы». / под ред. Н. Е. Вераксы, Т. С. Комаровой М. А. Васильевой по всем направлениям развития детей. В группах созданы условия для самостоятельной, познавательной, художественной, творческой, театрализованной, двигательной деятельности. Оформлены уголки изодеятельности, самостоятельного познавательного развития, детские библиотеки, музыкальной и театрализованной деятельности, ОБЖ, которые содержат в себе познавательный и развивающих материал в соответствии с возрастом детей. Для реализации гендерных подходов к воспитанию детей, предметно-пространственная развивающая среда создана с учетом интересов мальчиков и девочек. Систематически пополняется оборудование воспитательно-образовательного процесса: дидактические пособия, наглядно-

иллюстративные пособия, предметы народно-прикладного творчества, спортивное оборудование, игровое.

VIII. ПЕРСПЕКТИВЫ РАЗВИТИЯ ДООУ.

Анализ деятельности МБДОУ за 2017-2018 уч. г. показал: основными проблемами остаются недостаточное финансирование: приобретение игрового оборудования, мебели, капитальный ремонт отопительной системы, замена технического оборудования. Но, не смотря на это, учреждение имеет стабильный уровень функционирования. Наиболее успешными в деятельности детского сада за 2017-2018уч.г. можно обозначить следующие показатели:

- Обновление предметно-развивающей среды в группах в соответствии с требованиями ФГОС.
- Стабильно положительные результаты освоения детьми ООП ДО МБДОУ № 36.
- Положительная динамика усвоения детьми интегративных качеств.

Оценка внутреннего потенциала в 2017-2018 уч.г. выявила следующие слабые стороны деятельности коллектива:

- ▶ низкая готовность воспитателей к применению педагогических технологий, обеспечивающих индивидуализацию образования и деятельностный подход в развитии детей дошкольного возраста;
- ▶ -низкая мотивация педагогов ДООУ на самообразование

В связи с этим необходимо:

- Формирование творческой группы единомышленников, способной увлеченно заниматься исследовательской деятельностью.
- Разработка программы курсов «Повышение профессиональной квалификации педагогических работников»
- Продолжение работы имеющихся в МБДОУ кружков и создание новых.
- Продолжение повышения % активного участия в методических мероприятиях ДООУ, города и республики с целью повышения профессионального уровня педагогов.

Основными направлениями деятельности в новом 2017-2018учебном году станут:

- 1.Охрана и укрепление психофизического здоровья дошкольников.
2. Создание единого речевого пространства в детском саду.
3. Повышение качества образовательных услуг, через повышение профессиональной компетентности педагогов.

ПОКАЗАТЕЛИ
ДЕЯТЕЛЬНОСТИ МУНИЦИПАЛЬНОГО БЮДЖЕТНОГО ДОШКОЛЬНОГО ОБРАЗОВАТЕЛЬНОГО УЧРЕЖДЕНИЯ "ДЕТСКИЙ САД № 36",
ПОДЛЕЖАЩЕГО САМООБСЛЕДОВАНИЮ (УТВ. [ПРИКАЗОМ](#) МИНИСТЕРСТВА ОБРАЗОВАНИЯ И НАУКИ РФ ОТ 10 ДЕКАБРЯ 2013 Г. № 1324)

№ п/п	Показатели	Единица измерения	
1.	Образовательная деятельность		
1.1	Общая численность воспитанников, осваивающих образовательную программу дошкольного образования, в том числе:	человек	185
1.1.1	В режиме полного дня (8-12 часов)	человек	185
1.1.2	В режиме кратковременного пребывания (3-5 часов)	человек	-
1.1.3	В семейной дошкольной группе	человек	-
1.1.4	В форме семейного образования с психолого-педагогическим сопровождением на базе дошкольной образовательной организации	человек	-
1.2	Общая численность воспитанников в возрасте до 3 лет	человек	33
1.3	Общая численность воспитанников в возрасте от 3 до 8 лет	человек	152
1.4	Численность/удельный вес численности воспитанников в общей численности воспитанников, получающих услуги присмотра и ухода:	человек/%	
1.4.1	В режиме полного дня (8-12 часов)	человек/%	
1.4.2	В режиме продленного дня (12-14 часов)	человек/%	-
1.4.3	В режиме круглосуточного пребывания	человек/%	-
1.5	Численность/удельный вес численности воспитанников с ограниченными возможностями здоровья в общей численности воспитанников, получающих услуги:	человек/%	
1.5.1	По коррекции недостатков в физическом и (или) психическом развитии	человек/%	-
1.5.2	По освоению образовательной программы дошкольного образования	человек/%	-
1.5.3	По присмотру и уходу	человек/%	-
1.6	Средний показатель пропущенных дней при посещении дошкольной образовательной организации по болезни на одного воспитанника	день	
1.7	Общая численность педагогических работников, в том числе:	человек	21
1.7.1	Численность/удельный вес численности педагогических работников, имеющих высшее образование	человек/%	9
1.7.2	Численность/удельный вес численности педагогических работников, имеющих высшее образование педагогической направленности (профиля)	человек/%	4
1.7.3	Численность/удельный вес численности педагогических работников, имеющих среднее профессиональное образование	человек/%	5
1.7.4	Численность/удельный вес численности педагогических работников, имеющих среднее профессиональное образование педагогической направленности (профиля)	человек/%	1
1.8	Численность/удельный вес численности педагогических работников, которым по результатам аттестации присвоена квалификационная категория, в общей численности педагогических работников, в том числе:	человек/%	11
1.8.1	Высшая	человек/%	4
1.8.2	Первая	человек/%	7
1.9	Численность/удельный вес численности педагогических работников в общей численности педагогических работников, педагогический стаж работы которых составляет:	человек/%	

1.9.1	До 5 лет	человек/%	2
1.9.2	Свыше 30 лет	человек/%	3
1.10	Численность/удельный вес численности педагогических работников в общей численности педагогических работников в возрасте до 30 лет	человек/%	2
1.11	Численность/удельный вес численности педагогических работников в общей численности педагогических работников в возрасте от 55 лет	человек/%	12
1.12	Численность/удельный вес численности педагогических и административно-хозяйственных работников, прошедших за последние 5 лет повышение квалификации/профессиональную переподготовку по профилю педагогической деятельности или иной осуществляемой в образовательной организации деятельности, в общей численности педагогических и административно-хозяйственных работников	человек/%	18
1.13	Численность/удельный вес численности педагогических и административно-хозяйственных работников, прошедших повышение квалификации по применению в образовательном процессе федеральных государственных образовательных стандартов в общей численности педагогических и административно-хозяйственных работников	человек/%	19
1.14	Соотношение «педагогический работник/воспитанник» в дошкольной образовательной организации	человек/человек	1/10
1.15	Наличие в образовательной организации следующих педагогических работников:		
1.15.1	Музыкального руководителя	да/нет	да
1.15.2	Инструктора по физической культуре	да/нет	да
1.15.3	Учителя-логопеда	да/нет	да
1.15.4	Логопеда		нет
1.15.5	Учителя- дефектолога	да/нет	нет
1.15.6	Педагога-психолога		да
2.	Инфраструктура		
2.1	Общая площадь помещений, в которых осуществляется образовательная деятельность, в расчете на одного воспитанника	кв.м.	2,8кв. м
2.2	Площадь помещений для организации дополнительных видов деятельности воспитанников	кв.м.	нет
2.3	Наличие физкультурного зала	да/нет	нет
2.4	Наличие музыкального зала	да/нет	да
2.5	Наличие прогулочных площадок, обеспечивающих физическую активность и разнообразную игровую деятельность воспитанников на прогулке	да/нет	да