



Утверждаю :  
директор МБДОУ  
№36 «Светлячок»  
Н.Н.Никитина  
2019 г.

**ОТЧЕТ**  
**О РЕЗУЛЬТАТАХ САМООБСЛЕДОВАНИЯ**  
**ДЕЯТЕЛЬНОСТИ**  
**МБДОУ «ДЕТСКИЙ САД №36 «СВЕТЛЯЧОК»**  
**2018-2019 УЧЕБНЫЙ ГОД**

Майкоп 2019г.

## Содержание:

<b>№ раздела</b>	<b>Наименование раздела</b>	<b>страница</b>
	Введение	<b>2</b>
<b>I.</b>	Общая характеристика МБДОУ «Детский сад №36 «Светлячок»	<b>3</b>
<b>II.</b>	Система управления организацией	<b>4</b>
<b>III.</b>	Оценка образовательной деятельности	<b>7</b>
<b>IV.</b>	Условия осуществления образовательного процесса	<b>16</b>
<b>V.</b>	Содержание и качество подготовки воспитанников	<b>23</b>
<b>VI.</b>	Материально-техническая база	<b>23</b>
<b>VII.</b>	Качество кадрового, учебно – методического и библиотечно –информационного обеспечения	<b>25</b>
<b>VIII.</b>	Перспективы развития ДОУ	<b>28</b>
	Приложение № 1 Показатели деятельности муниципального бюджетного дошкольного образовательного учреждения Детский сад №36 «Светлячок», подлежащего самообследованию.	<b>29</b>

### **Введение.**

Целями проведения самообследования являются обеспечение доступности и открытости информации о деятельности ДОУ, подготовка отчета о результатах самообследования. В процессе самообследования были проведены оценка образовательной деятельности, системы управления ДОУ, содержания и качества подготовки воспитанников, охраны жизни и укрепления здоровья воспитанников организация воспитательно-образовательного процесса, качества кадрового, учебно-методического, библиотечно-информационного обеспечения, материально-технической базы, функционирования внутренней системы оценки качества образования, анализ показателей деятельности ДОУ, выявление возникших проблем в работе, определение дальнейших перспектив развития ДОУ.

Самообследование выполнения поставленных задач проведено по основным разделам:

- Общая характеристика МБДОУ «Детский сад №36 «Светлячок»*
- Система управления*
- Оценка образовательной деятельности*
- Условия осуществления образовательного процесса*
- Содержание и качество подготовки обучающихся*
- Материально-техническая база.*
- Качество кадрового, учебно – методического и библиотечно – информационного обеспечения*
- Перспективы развития ДОУ*

Анализ показателей деятельности свидетельствует о хорошей результативности ДОУ в предоставлении образовательных услуг.

## **1.ОБЩИЕ ХАРАКТЕРИСТИКИ МБДОУ «Детский сад №36 «Светлячок»**

**Полное название:** Муниципальное бюджетное дошкольное образовательное учреждение Детский сад №36 «Светлячок».

**Сокращенное наименование:** МБДОУ Детский сад №36 «Светлячок».

**Юридический адрес:** 385017, Республика Адыгея, г. Майкоп, ул. 2-я Крылова, д.6

**Телефон:** 8 (8772) 54-67-01

**Учреждение функционирует** с 1980 года, находится в отдельно стоящем типовом двухэтажном здании.

**Учредитель:** Администрация муниципального образования «Город Майкоп», находится в ведении Комитета по образованию муниципального образования «Город Майкоп» (далее по тексту Учредитель).

**Режим работы ДОУ:** 12-ти часовое пребывание детей в группах общеразвивающей направленности 10,5 часовое пребывание детей в группах компенсирующей направленности для детей с тяжелыми нарушениями речи при пятидневной рабочей неделе.

### **Статус:**

- Муниципальное бюджетное дошкольное образовательное учреждение Детский сад №36«Светлячок», (Распоряжение «О переименовании Муниципального бюджетного дошкольного образовательного учреждения» от 19.04.2017 № 668-р).

- Устав Муниципального бюджетного дошкольного образовательного учреждения Детский сад №36 «Светлячок». Утвержден распоряжением Администрации муниципального образования «Город Майкоп» от 17.11.2016 №2365-р, зарегистрирован в Межрайонной ИФНС России № 1 по Республике Адыгея от 29.11.2016 .

- Основной государственный регистрационный номер 1020100708594.

- ГРН 2160105201375.

- Муниципальное бюджетное дошкольное образовательное учреждение Детский сад №36 «Светлячок» имеет лицензию на право оказывать образовательные услуги Регистрационный № 155 от 30.05.2017г.

### **Структура и количество групп, количество мест и воспитанников, наполняемость групп:**

МБДОУ Детский сад №36 «Светлячок» посещают дети от 1,5 до 7 лет.

Комплектование групп осуществляется на основании медицинского заключения и направления, выданного Комитетом по образованию Администрации города Майкопа в соответствии с Положением о приёме детей и комплектовании групп.

Проектная мощность ДОУ – 140 детей.

Списочный состав на 2018-2019 учебный год –204детей.

Дошкольное учреждение полностью укомплектовано воспитанниками.

В настоящее время в учреждении функционирует 7 групп, из них: 1 группа для детей раннего возраста (с 1,5 лет до 3 лет), 4 группы общеразвивающей направленности для детей дошкольного возраста, 2 группы компенсирующей направленности для детей с тяжёлыми нарушениями речи.

Группа раннего возраста (от 1,5 до 3 лет)	Младшая группа (от 3 до 4 лет)	Средняя группа (от 4 до 5 лет)	Старшая группа (от 5 до 6 лет)	Подгот. группа (от 6 до 7 лет)	Старшая лог. гр (от 5 до 6 лет)	Подгот. лог. гр. (от 6 до 7 лет)
33 чел.	38 чел.	38 чел.	29 чел.	31 чел.	19 чел.	16 чел.

## **II. СИСТЕМА УПРАВЛЕНИЯ ОРГАНИЗАЦИЕЙ:**

Стратегическое управление осуществляется руководителем МБДОУ «Детский сад №36 «Светлячок» –заведующей, совместно с Общим собранием ДОУ и Педагогическим советом ДОУ. Среди вопросов, решаемых на этом уровне:

- разработка перспектив развития учреждения,
- определение основных путей достижения избранных целей и др.

Работа в МБДОУ строится на позициях гласности, открытости, уважения, доброжелательности, взаимопомощи и взаимопонимания. Проблемы, возникающие в процессе жизнедеятельности ДОУ, решаются Общим собранием ДОУ оперативно, опираясь на опыт и пожелания коллектива.

Основная цель системы управления МБДОУ - создание механизма, обеспечивающего включение всех участников педагогического процесса в управление.

Управляющая система состоит из двух структур:

I структура - общественное управление:

1. Педагогический совет

2. Профсоюзный комитет

3. Родительский комитет, деятельность которых регламентируется Уставом МБДОУ и соответствующими положениями.

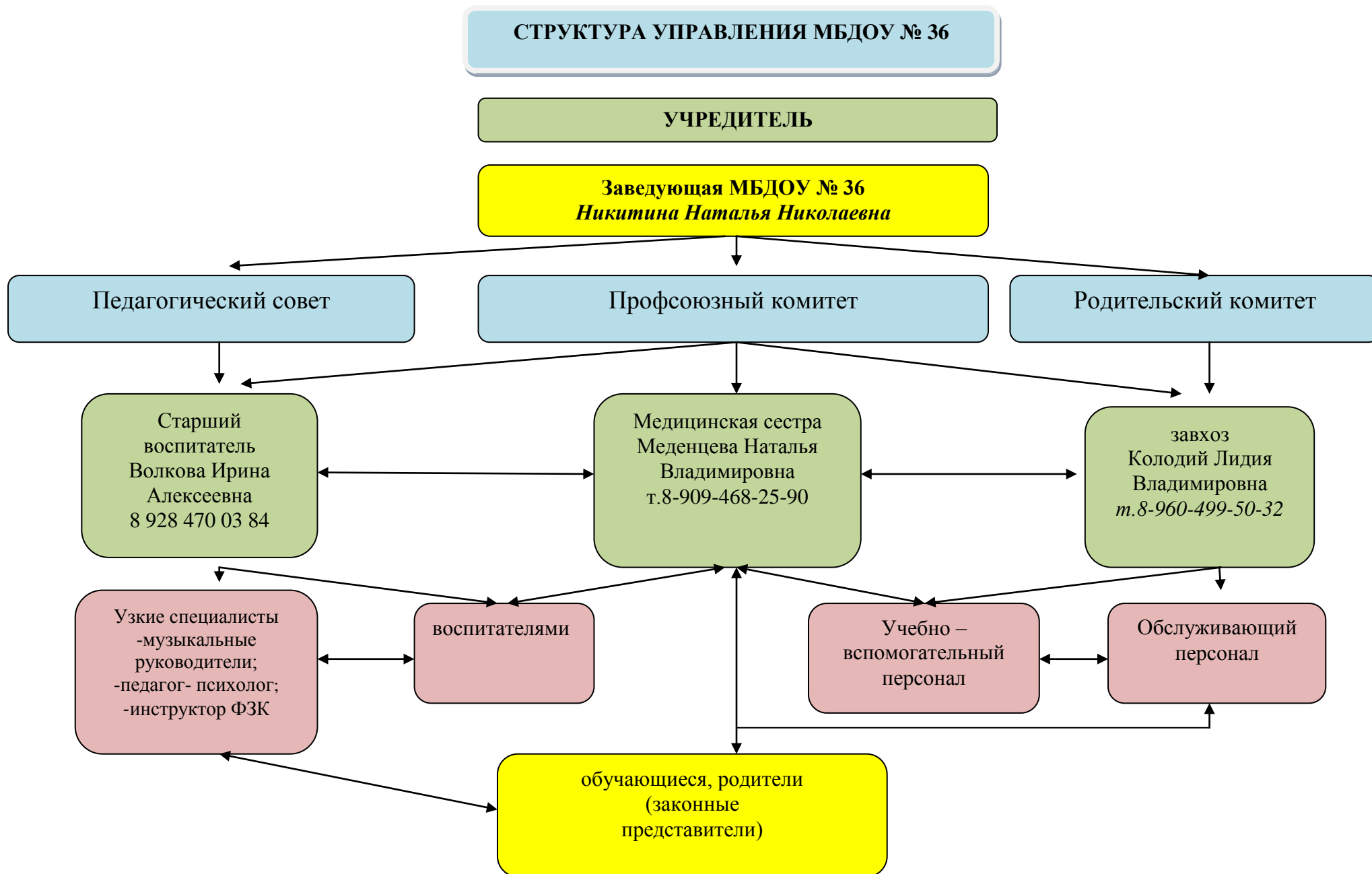
II структура - административное управление, имеющее многоуровневую структуру.

I уровень - заведующий МБДОУ. Управленческая деятельность заведующего обеспечивает: материальные, организационные, правовые, социально – психологические условия для реализации функции управления образовательным процессом в ДОУ. Объект управления заведующего - весь коллектив. Распоряжения заведующего обязательны для всех участников образовательного процесса

II уровень - старший воспитатель, завхоз, медсестра. Объект управления II уровня – часть коллектива согласно функциональным обязанностям.

III уровень управления осуществляется воспитателями, специалистами, обслуживающим персоналом. Объект управления – обучающиеся и их

Родители(законные представители) .



## Основные направления и задачи МБДОУ № 36 на 2018 – 2019 учебный год

Охрана и укрепление  
психофизического здоровья  
дошкольников.

Сохранять и укреплять здоровье детей,  
через сложившуюся в ДОУ систему физкультурно-  
оздоровительных и закаливающих мероприятий.

Создание единого речевого  
пространства в детском саду.

Совершенствовать работу по развитию  
речевых навыков дошкольников, через  
использование  
современных образовательных технологий и методик.

Повышение качества  
образовательных услуг,  
через повышение профессиональной  
компетентности педагогов.

Создать условия для формирования логического  
мышления дошкольников, через развитие профессиональной  
компетентности педагогов ДОУ.

### III. ОЦЕНКА ОБРАЗОВАТЕЛЬНОЙ ДЕЯТЕЛЬНОСТИ

#### Содержание обучения и воспитания детей:

Содержание образовательного процесса в ДООУ определяется в соответствии с ООП ДО МБДОУ «Детский сад № 36 «Светлячок», разработанной с учетом Примерной программы «От рождения до школы» под редакцией Н.Е. Вераксы, Т.С. Комаровой, М.А. Васильевой (обязательная часть). Образовательная деятельность осуществляется на протяжении всего времени нахождения ребенка в ДООУ:

- Организованная образовательная деятельность.
- Совместная (партнерская) деятельность педагога с детьми.
- Образовательная деятельность в режимных моментах.
- Самостоятельная деятельность детей.

Образовательная деятельность во всех возрастных группах ДООУ осуществляется в соответствии с определенными направлениями развития и образования детей (образовательные области) в соответствии с ФГОС ДО:

- Социально - коммуникативное развитие.
- Познавательное развитие.
- Речевое развитие.
- Художественно-эстетическое развитие.
- Физическое развитие.

Содержание образовательных областей реализуется в различных видах деятельности:

- игровая, включая сюжетно-ролевую игру, игру с правилами и другие виды игр;
- коммуникативная (общение и взаимодействие со взрослыми и сверстниками);
- познавательно-исследовательская (исследования объектов окружающего мира и экспериментирования с ними);
- восприятие художественной литературы и фольклора,
- самообслуживание и элементарный бытовой труд (в помещении и на улице);
- конструирование из разного материала, включая конструкторы, модули, бумагу, природный и иной материал;
- изобразительная (рисование, лепка, аппликация);
- музыкальная (восприятие и понимание смысла музыкальных произведений, пение, музыкально-ритмические движения, игры на детских музыкальных инструментах);
- двигательная (овладение основными движениями) формы активности ребенка.

При организации партнерской деятельности с детьми в МБДОУ «Детский сад № 36 «Светлячок» используются следующие принципы:

- включенность воспитателя в деятельность наравне с детьми;
- добровольное присоединение дошкольников к деятельности (без психического и дисциплинарного принуждения);
- свободное общение и перемещение детей во время деятельности (при

соответствии

- организации рабочего пространства);
- открытый временной конец деятельности (каждый работает в своем темпе)

НОД во всех возрастных группах ориентирована на интегрированную деятельность по образовательным областям в соответствии с ФГОС ДО.

В ДООУ созданы условия для реализации ведущих направлений модернизации дошкольного образования:

- личностно-ориентированный подход к содержанию образования;
- деятельностный подход на формирование коммуникативной, познавательной и практической деятельности;



- готовность детей использовать полученные знания, интересы и умения в жизнедеятельности;

- обеспечение свободы выбора и вариативности в образовании субъектов образовательного процесса (дети и их родители, педагоги);

- учёт индивидуальных особенностей детей.

Формы проведения образовательной деятельности МБДОУ «Детский сад № 36 «ЗСветлячок» в разные режимные моменты:

- Подвижные игры с правилами (в том числе народные), игровые упражнения, двигательные паузы, спортивные пробежки, соревнования и праздники, физкультурные минутки.

- Оздоровительные и закаливающие процедуры, здоровьесберегающие мероприятия, тематические беседы и рассказы, компьютерные презентации, творческие и исследовательские проекты, упражнения по освоению культурно-гигиенических навыков.

- Анализ проблемных ситуаций, игровые образовательные ситуации по формированию культуры безопасности, беседы, рассказы, практические упражнения, прогулки по экологической

тропе.

- Игровые ситуации, игры с правилами (дидактические), творческие сюжетно-ролевые, театрализованные, конструктивные.

- Опыты и эксперименты, дежурства, труд (в рамках практико - ориентированных проектов), коллекционирование, моделирование, игры – драматизации.

- Беседы, речевые ситуации, составление и рассказывание сказок, пересказы, отгадывание загадок, разучивание потешек, стихов, песенок, ситуативные разговоры;

- Слушание исполнение музыкальных произведений, музыкально-ритмические движения, музыкальные игры и импровизации.

- Вернисажи детского творчества, выставки изобразительного искусства, мастерские детского творчества и др.

НОД во всех возрастных группах ориентирована на интегрированную деятельность по образовательным областям в соответствии с ФГОС ДО.

#### Учебный план образовательной деятельности

Организованная образовательная деятельность					
Базовый вид деятельности	Периодичность				
	Группа раннего возраста (от 1,5 до 3 лет).	Вторая младшая группа	Средняя группа	Старшая группа	Подготовительная группа
Физическая культура в помещении	2 раза в неделю	2 раза в неделю	2 раза в неделю	2 раза в неделю	2 раза в неделю
Физическая культура на улице	1 раз в неделю	1 раз в неделю	1 раз в неделю	1 раз в неделю	1 раз в неделю
Познавательное развитие	1 раз в неделю	2 раза в неделю	2 раза в неделю	3 раза в неделю	4 раза в неделю
Развитие речи	2 раза в неделю	2 раз в неделю	1 раз в неделю	2 раза в неделю	2 раза в неделю
Рисование	1 раз в неделю	1 раз в неделю	1 раз в неделю	2 раза в неделю	2 раза в неделю
Лепка	1 раз в неделю	1 раз в 2 недели	1 раз в 2 недели	1 раз в 2 недели	1 раз в 2 недели

Аппликация	-	1 раз в 2 недели	1 раз в 2 недели	1 раз в 2 недели	1 раз в 2 недели	2
Музыка	2 раза в неделю	2 раза в неделю	2 раза в неделю	2 раза в неделю	2 раза в неделю	2 раза в неделю
ИТОГО	10 занятий в неделю	11 занятий в неделю	12 занятий в неделю	13 занятий в неделю	14 занятий в неделю	
<b>Образовательная деятельность в ходе режимных моментов</b>						
Утренняя гимнастика	ежедневно	ежедневно	ежедневно	ежедневно	ежедневно	ежедневно
Комплексы закаливающих процедур	ежедневно	ежедневно	ежедневно	ежедневно	ежедневно	ежедневно
Гигиенические процедуры	ежедневно	ежедневно	ежедневно	ежедневно	ежедневно	ежедневно
Ситуативные беседы при проведении режимных моментов	ежедневно	ежедневно	ежедневно	ежедневно	ежедневно	ежедневно
Чтение художественной литературы	ежедневно	ежедневно	ежедневно	ежедневно	ежедневно	ежедневно
Дежурство	ежедневно	ежедневно	ежедневно	ежедневно	ежедневно	ежедневно
Прогулки	ежедневно	ежедневно	ежедневно	ежедневно	ежедневно	ежедневно
<b>Самостоятельная деятельность детей</b>						
Игра	ежедневно	ежедневно	ежедневно	ежедневно	ежедневно	ежедневно
Самостоятельная деятельность детей в уголках развития	ежедневно	ежедневно	ежедневно	ежедневно	ежедневно	ежедневно

**Продолжительность НОД:**

Группа раннего возраста	Вторая младшая группа	Средняя группа	Старшая группа	Подг. группа
<i>10 минут</i>	<i>15 минут</i>	<i>20 минут</i>	<i>25 минут</i>	<i>30 минут</i>

**Дополнительные образовательные услуги.**

В целях реализации приоритетного направления в МБДОУ «Детский сад №36 «Светлячок» оказываются следующие дополнительные бесплатные образовательные услуги:

<b>Образовательная область</b>	<b>Название услуги</b>
Художественно-эстетическое развитие	ИЗО – студия «Веселый художник»

Познавательное развитие	«Вундеркинд»
Социально-коммуникативное развитие	«Юный патриот»
Физическое развитие	«Здоровичок»

Деятельность кружков осуществляется на основе рабочих программ, разработанных руководителями кружков. Рабочие программы рассматриваются и утверждаются на Педагогическом совете №1 МБДОУ № 36.

Кружковая работа проводится с детьми старшего дошкольного возраста, в виде занятий, во вторую половину дня. Такая форма работы педагогов предполагает совместную деятельность детей и взрослых и позволяет преодолеть традиционный подход к режиму жизни образовательных учреждений. Результатами деятельности кружков на конец 2018-2019 уч. г. явились выставки работ детей, цикл конспектов занятий по познавательному развитию детей старшего дошкольного возраста, а также итоговые мероприятия для родителей обучающихся, посещающих кружки

### **Обеспечение здоровья и здорового образа жизни.**

Охрана и укрепление здоровья детей, формирования привычки к здоровому образу жизни были и остаются первостепенной задачей детского сада. В связи с этим нашим дошкольное учреждение организовало разностороннюю деятельность, направленную на сохранение здоровья детей, реализовало комплекс воспитательно - образовательных и профилактических мероприятий по разным возрастам.

В целях сохранения и укрепления здоровья в МБДОУ реализуется система физкультурно-оздоровительной работы, включающая оздоровительные и профилактические мероприятия: прием детей на свежем воздухе; утренняя гимнастика; физкультурные занятия; закаливание и т.д.

Административное обеспечение и управление здоровьесберегающим образованием в МБДОУ № 36 осуществлялось в следующих направлениях:

- Формирование педагогической команды и поддержка человеческого ресурса.
- Инициирование и поддержка инновационных начинаний и другой творческой педагогической деятельности, направленной на улучшение качества и содержания образования.
- Организация физкультурно-оздоровительного процесса в соответствии с воспитательно-образовательным процессом.
- Стратегическое планирование деятельности и развитие организации.

В учреждении реализуется образовательная программа главной целью которой является сохранение и улучшение здоровья воспитанников.

	<b>Структурные компоненты</b>	<b>Область реализации компонента</b>
<b>Обязательный минимум</b>	1. Создание условий для двигательной активности. 2. Становление ценностей здорового образа жизни. 3. Профилактика заболеваемости и питание. 4. Творчество в процессе физической активности.	Физкультурные занятия. Спортивные досуги и развлечения. Малые Олимпийские игры. День здоровья.

--	--	--

## Индекс здоровья

Показатели	2016 г.	2017г.	2018г.
Индекс здоровья	78%	83%	83,5%
Пропуски по болезни на 1 ребенка	10,6	9,2	8,5

## Посещаемость детьми детского сада

Показатель	2016 г.	2017г.	2018г.
% посещаемости	80%	73 %	80%

## Вакцинопрофилактика детей

Название прививки	2016г.	2017г.	2018г.
Полиомиелит	99 %	98 %	99 %
Дифтерия	99%	99%	100%
Туберкулез	96 %	98 %	99%
Корь, паротит, краснуха	99%	90 %	97%
Гепатит «А»	89 %	75 %	90%
Гепатит «В»	95%	96%	98%
Р.Манту	96%	97%	99%

Обеспечение и управление здоровьесбережением в МБДОУ № 36 осуществлялось в следующих направлениях:

№	Направление	Содержание
1.	Организация двигательной деятельности детей	<ul style="list-style-type: none"> <li>✓ физкультурные занятия;</li> <li>✓ подвижные и спортивные игры;</li> <li>✓ физкультурные развлечения;</li> <li>✓ утренняя гимнастика;</li> <li>✓ игровая гимнастика после сна;</li> <li>✓ самостоятельная деятельность детей в спортивных уголках.</li> </ul>
2	Профилактическая работа	✓ витаминизация третьего блюда;
3.	Закаливание	<ul style="list-style-type: none"> <li>✓ Рижский метод;</li> <li>✓ Элементы самомассажа;</li> <li>✓ дыхательная гимнастика и гимнастика для глаз;</li> </ul>
4.	Диетотерапия	✓ рациональное питание
5.	Работа с воспитателями	<ul style="list-style-type: none"> <li>✓ помощь в обновлении спортивных уголков;</li> <li>✓ индивидуальные консультации по оздоровлению детей.</li> <li>✓ консультации, семинары</li> </ul>

6.	Работа с родителями	<ul style="list-style-type: none"> <li>✓ беседы с родителями при поступлении ребенка в ДОУ по адаптации детей к детскому саду.</li> <li>✓ наглядная агитация (оформление стенда, памяток);</li> </ul>
7.	Противоэпидемическая работа	<ul style="list-style-type: none"> <li>✓ профилактика гриппа и ОРЗ;</li> <li>✓ профилактика ОКИ в ЛОП.</li> </ul>

**Оздоровление** детей в МБДОУ в 2018-2019 учебном году традиционно базировалась на следующих принципах:

— Комплексности (профилактические и оздоровительные технологии используются с учетом состояния здоровья детей, структуры учебно-воспитательного процесса, экологических условий).

— Непрерывности (при проведении оздоровительных и профилактических мероприятий).

— Максимального охвата всех нуждающихся детей.

— Индивидуальности (контроль каждого ребенка).

—Формировании положительной мотивации (у детей и персонала МБДОУ к проведению профилактических и оздоровительных мероприятий).

— Использование простых и доступных не медикаментозных средств оздоровления.

— Соблюдение санитарных норм и правил в МБДОУ.

**Мероприятия, направленные на охрану жизни и укреплению здоровья детей:**

Соблюдение инструкций по охране жизни и здоровья детей;

Создание нетравмоопасной развивающей среды в группах и на участках;

Коррекционная работа педагогов-психологов, способствующая созданию

эмоционально-благоприятной обстановки в группе.

В 2018-2019 уч.г. педагогический коллектив МБДОУ продолжал работать по созданной модели оздоровительного режима:

№ п/п	Оздоровительные мероприятия	Особенности организации
1	Прием детей на воздухе	Ежедневно, в теплый период года
2	Утренняя гимнастика	Ежедневно 6-15 мин
3	Воздушно-температурный режим: - в группе, - в спальне	Ежедневно +18...+20°С +16...+18°С
4	Сквозное проветривание (в отсутствии детей)	2 раза в день, в течение 5-10 мин., до +14°...+16°
5	Одежда детей в группе	Облегченная
6	«Час здоровья» - двигательная разминка, воздушные и водные процедуры после дневного сна	Ежедневно, по мере пробуждения детей, 5-10 мин.

7	Подвижные игры и физические упражнения на прогулке	Ежедневно, не менее 2 раз в день
8	<b>Целевые прогулки, походы</b>	<b>1 раз в 3 мес., начиная с 4 лет</b>

### **Результаты коррекционной работы**

В 2017-2018 учебном году работа логопедической службы осуществлялась по следующим направлениям:

- диагностическому;
- коррекционно-развивающему;
- консультативно-профилактическому;
- методическому

Цель работы: устранение дефектов звукопроизношения, создание условий для формирования правильного речевого развития дошкольников.

В 2018-2019 учебном году в МБДОУ функционировало 2 логопедических групп с диагнозами ОНР различного уровня.

В ходе коррекционного обучения решались следующие задачи:

1. Развитие слухового восприятия и фонематического слуха.
2. Развитие артикуляционного аппарата.
3. Формирование правильного произношения фонем.
4. Развитие моторики кистей рук.
5. Развитие звукового анализа и синтеза
6. Работа по формированию словаря, грамматически правильной речи, развитию

связной речи.

### **Направления деятельности и формы работы учителя-логопеда**

#### 1. Диагностическая деятельность

1) Логопедическое обследование детей с целью точного установления причин, структуры и степени выраженности отклонений в их речевом развитии.

2) Объективное логопедическое заключение и составление индивидуальных (подгрупповых) планов коррекционно-развивающей работы на учебный год, составление циклограммы деятельности.

3) Индивидуальное логопедическое обследование и консультирование.

#### 2. Коррекционно-развивающая деятельность

Проведение индивидуальных (подгрупповых) логопедических занятий по:

- а) формированию правильного звукопроизношения ;
- б) формированию фонематических процессов;
- в) формированию лексико-грамматических категорий и связной речи.

Все логопедические занятия строились в соответствии с планом, конспектами занятий.

Важное место в работе с детьми отводилось формированию потребности в речевом общении, развитию слухового и зрительного восприятия, совершенствованию всех психических процессов.

#### 3. Консультативно-профилактическая деятельность проводилась в течение года

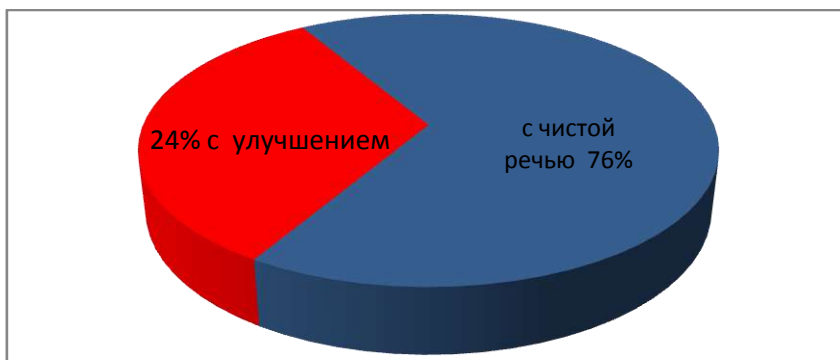
-систематические консультации и индивидуальные беседы с родителями и педагогами;

-помощь родителям в подборе речевого и наглядного материала для закрепления правильных произносительных навыков с детьми дома;

-размещение информации в родительских уголках по особенностям речевого развития детей дошкольного возраста, профилактике и преодолению речевых проблем «Логопед советует».

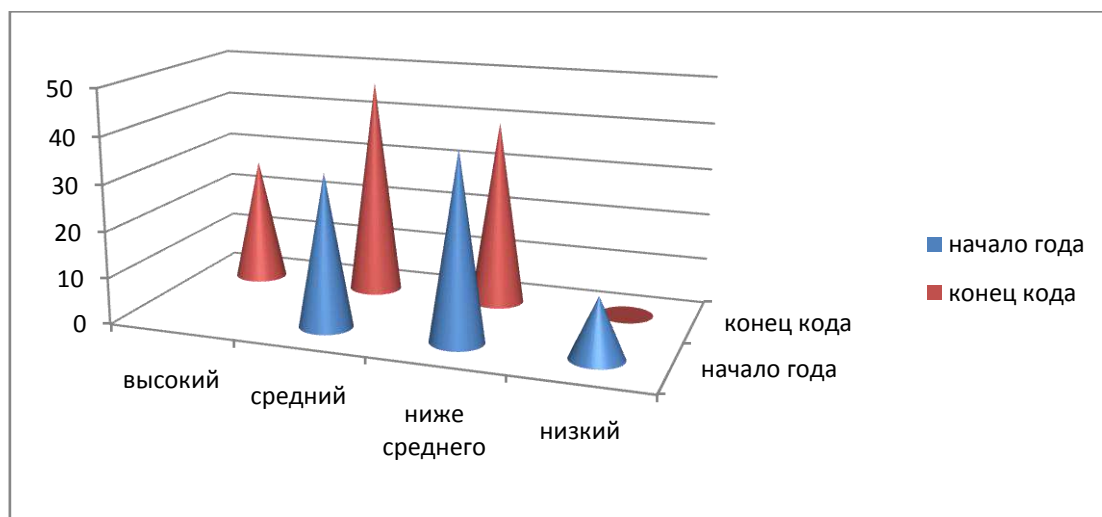
-предоставление информации по развитию лексико-грамматических категорий, мелкой и артикуляционной моторики для занятий с детьми в домашних условиях .

### Динамика на конец учебного года

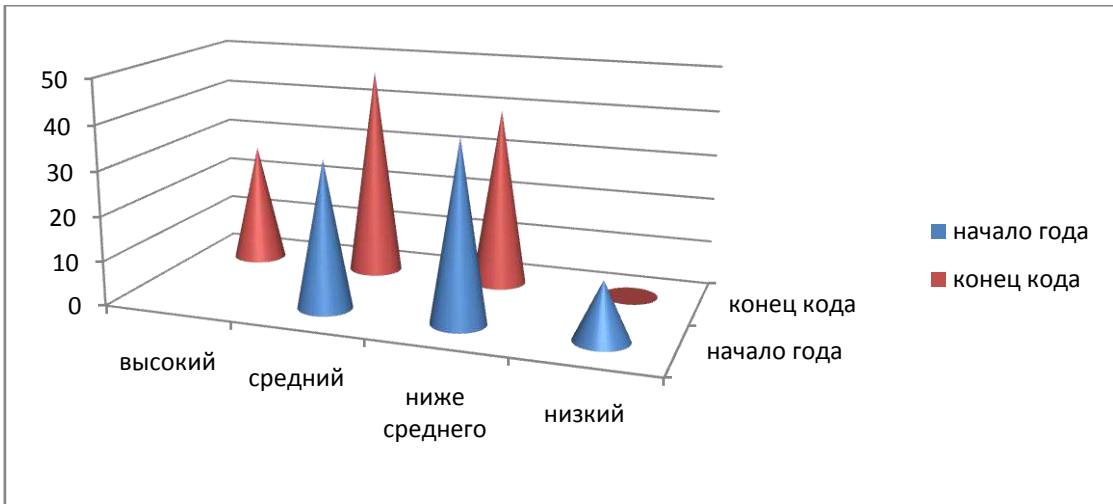


**Показатели эффективности коррекционного процесса в 2018-2019 учебном году.**

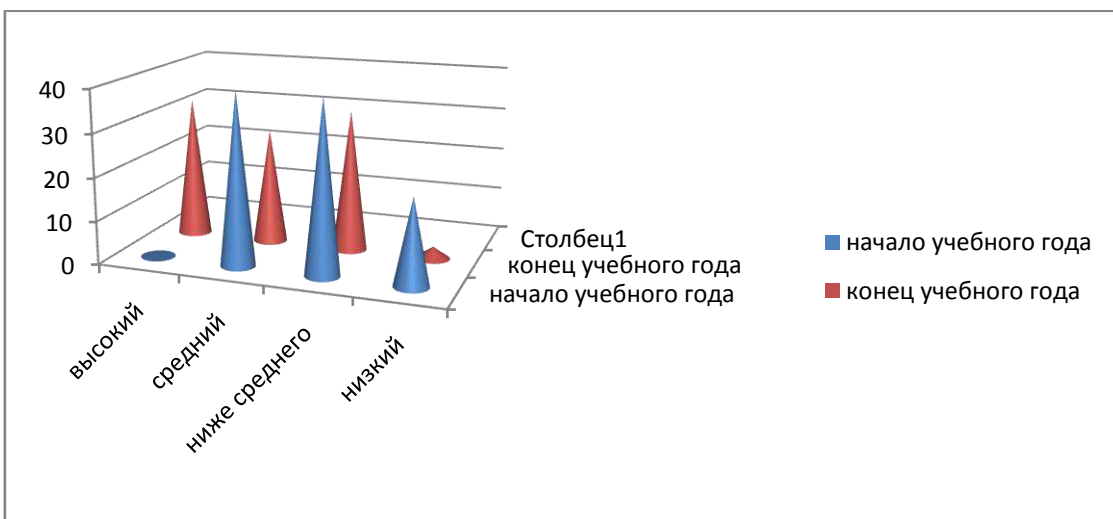
### Развитие звукопроизношения



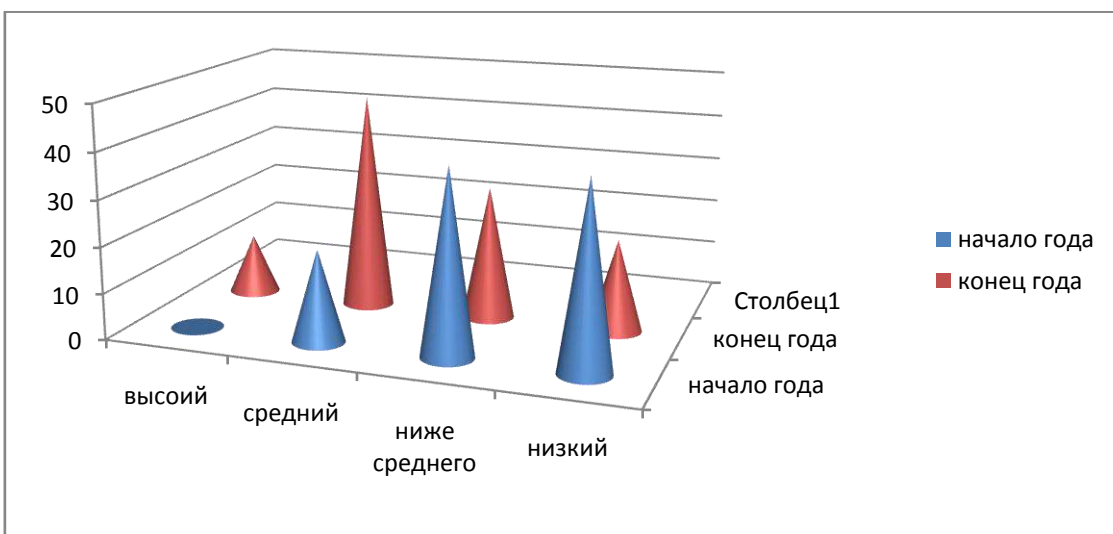
### Развитие словаря



*Развитие грамматического строя речи*

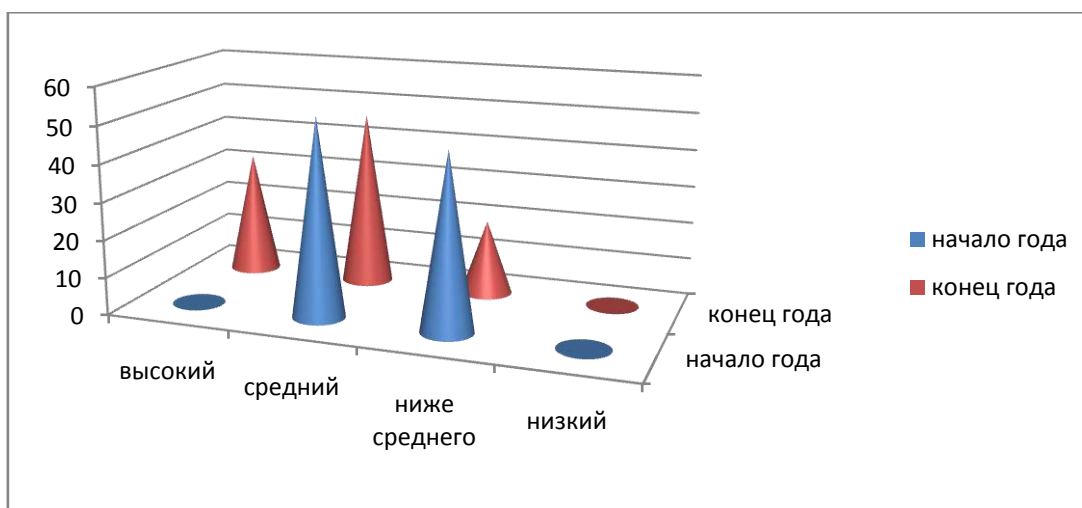


*Развитие связной речи*



*Развитие коммуникативных умений*





Были даны рекомендации родителям выпускных групп для закрепления речевых навыков и предупреждения появления вторичных нарушений.

**Вывод:** Образовательная деятельность в ДОУ организована в соответствии нормативно-правовыми документами в сфере образования Российской Федерации; осуществляется в соответствии с годовым планом и учебным планом МБДОУ «Детский сад № 36 «Светлячок», ООП ДО МБДОУ «Детский сад № 36 «Светлячок». Количество и продолжительность непосредственно образовательной деятельности, включая дополнительное образование, устанавливаются в соответствии с санитарно-гигиеническими нормами и правилами.

#### IV. УСЛОВИЯ ОСУЩЕСТВЛЕНИЯ ОБРАЗОВАТЕЛЬНОГО ПРОЦЕССА.

В МБДОУ № 36 в 2018-2019 учебном году проводилась целенаправленная, систематическая большая работа по реализации задач Программы развития, ООП ДО МБДОУ № 36. Созданы благоприятные условия для физического, психического и социального развития детей, охраны и укрепления здоровья. Предметно – пространственная развивающая среда ДОУ соответствует требованиям СанПиН. При формировании ППРС педагоги ДОУ ориентируются на основные направления развития обучающихся. В ДОУ в основном созданы условия для полноценного развития ведущих видов деятельности дошкольников .

Содержание воспитательно–образовательного процесса определялось реализацией приоритетного направления развития МБДОУ № 36. Продолжалась работа по реализации регионального компонента ООП ДО МБДОУ №36.

Во всех возрастных группах продолжается целенаправленная работа по созданию благоприятной предметно – пространственной развивающей среды, отвечающей требованиям ФГОС ДО.

Детский сад располагает зданием для организации образовательной деятельности.

Участки и спортивные площадки составляют 50 % от общей площади территории МБДОУ. Общее санитарно – гигиеническое состояние МБДОУ соответствует требованиям СанПин: питьевой, световой и воздушный режим соответствует нормам.

Генеральные уборки помещений детского сада проводятся в соответствии с утверждённым графиком. Для персонала детского сада систематически проводятся инструктажи по охране жизни и здоровья детей.

В 2018-2019 учебном году традиционно уделялось большое внимание созданию

нетравмоопасной развивающей среды в группах и на прогулочных площадках, оборудованию спортзала, в соответствии с требованиями СанПиН, обновлению и пополнению выносного оборудования. Ежегодно проводимый смотр-конкурс готовности групп к летнему оздоровительному периоду показал, что воспитателями всех возрастных групп было пополнено и обновлено выносное оборудование для организации игровой и физкультурно-оздоровительной деятельности детей на прогулках. Пространство всех возрастных групп ДОО построено с учётом здоровьесберегающего компонента. Все элементы связаны между собой по содержанию, масштабу и художественному решению.

В МБДОУ для ведения образовательной деятельности, сохранения и укрепления здоровья детей оборудованы:

- 7 групповых помещений;
- пищеблок с горячим и холодным цехами, моечной, продуктовыми складами, (имеется необходимое технологическое оборудование);
- прачечная;
- музыкальный зал;
- медицинский блок с кабинетом медсестры и изолятором;
- оборудованы кабинеты: заведующей, завхоз, методический кабинет, кабинет педагога- психолога;
- имеется подсобные помещения: кладовая для хранения моющих средств, мягкого инвентаря.

В 2018-2019 учебном году осуществлялся комплекс мер по укреплению и развитию материально- технической базы. На основании плана мероприятий детского сада по подготовке учреждения к новому учебному будет произведен текущий ремонт во всех группах.

Необходимо обновление предметно-пространственной развивающей среды во всех возрастных группах в соответствии с ФГОС ДО.

#### **Обеспечение безопасных условий в МБДОУ**

В дошкольном учреждении организована работа по безопасности участников образовательного процесса, в соответствии с Уставом МБДОУ, Правилами внутреннего трудового распорядка, должностными инструкциями и инструкциями по охране труда и пожарной безопасности.

Обеспечение безопасности участников образовательного процесса ведётся по направлениям:

- охраны труда сотрудников МБДОУ;
- охраны жизни и здоровья воспитанников (пожарная безопасность, безопасность в быту, личная безопасность, профилактика детского дорожно-транспортного травматизма);
- пожарная безопасность;
- предупреждение и ликвидация чрезвычайных ситуаций;
- антитеррористическая защита.

Вся работа по безопасности участников образовательного процесса планируется, составляются планы мероприятий, издаются приказы, работает комиссия по охране труда.

Инструктажи с сотрудниками проводятся 2 раза в год, фиксируются в журнале учёта инструктажа.

В МБДОУ установлена автоматическая пожарная сигнализация и речевое оповещение на случай пожара; изготовлены планы эвакуации, в соответствии с современными требованиями; имеются пенные огнетушители с паспортами. Проводятся тренировочные занятия по эвакуации детей и сотрудников с определением действий работников при обнаружении пожара.

Таким образом, в ДОО уделяется большое внимание безопасности участников образовательного процесса. Но проводя тренировочные занятия по эвакуации детей и

сотрудников, была проблема со спуском по пожарной лестнице (после осадков лестница очень скользкая).

**Необходимо реконструировать пожарную лестницу.**

**Медицинское обслуживание:**

Медицинское обслуживание в МБДОУ осуществлялось медицинской сестрой, МУЗ "Майкопская городская детская поликлиника № 2". Проводились профилактические осмотры детей, утренний фильтр, выявлялись дети с признаками заболеваний.

Медицинская сестра проводила просветительскую работу с родителями, участвовала вместе с врачом - педиатром в родительских собраниях («О профилактике энтеровирусной инфекции»), проводила вакцинацию детей, в соответствии с согласием родителей (законных представителей).

Для организации медицинской деятельности имеются медицинский кабинет, изолятор. Администрация МБДОУ систематически контролирует соблюдение санитарно-гигиенических требований к условиям и режиму воспитания детей.

Медицинский персонал в течение учебного года проводил работу по укреплению здоровья и физического развития детей, проводились лечебно-профилактические мероприятия (вакцинация, витаминизация третьих блюд), осуществлялся контроль за соблюдением санитарно-гигиенических норм, режима и обеспечением качества питания.

Медицинские услуги в пределах функциональных обязанностей медицинского персонала МБДОУ в 2017-2018уч.г. оказывались бесплатно.

Базой для реализации образовательной программы является укрепление физического и психического здоровья воспитанников, формирование у них основ двигательной и гигиенической культуры. Для организации оздоровительной работы имеются музыкальный зал, участки групп, оборудованы спортивные уголки в группах, спортивная площадка на территории.

**Модели образовательного процесса МБДОУ «Детский сад № 36 «Светлячок».  
Ранний возраст**

Образовательная область	Первая половина дня	Вторая половина дня
<b>Социально-личностное развитие</b>	Формирование навыков культуры еды. <input type="checkbox"/> Формирование навыков общения. <input type="checkbox"/> Сюжетно-ролевые игры (игры рядом) <input type="checkbox"/> Подвижные игры с простым содержанием <input type="checkbox"/> Дидактические игры на закрепление знаний о величине, форме, цвете предметов <input type="checkbox"/> Дидактические игры на развитие внимания и памяти	Чтение худ. Литературы <input type="checkbox"/> Театрализованные игры (игры, действия) <input type="checkbox"/> Индивид. работа. <input type="checkbox"/> Сюжетно – ролевые игры - Дни рождения <input type="checkbox"/> Театрализованные выступления взрослых или старших детей <input type="checkbox"/> Дидактические игры <input type="checkbox"/> Игры-забавы <input type="checkbox"/> Игры с ряженым <input type="checkbox"/> Беседа с родителями
<b>Физическое развитие</b>	Прием детей, осмотр, беседа с родителями <input type="checkbox"/> Утренняя гимнастика. <input type="checkbox"/> Культурно – гигиенические процедуры. <input type="checkbox"/> Закаливание: соответствие одежды сезону на улице и в	Гимнастика после сна <input type="checkbox"/> Закаливание: ходьба босиком рефлекторной дорожке, воздушное - подвижные игры, развлечения. <input type="checkbox"/> Самостоятельная

	<p>группе, воздушные и солнечные ванны</p> <ul style="list-style-type: none"> <li><input type="checkbox"/> Физкультминутки, динамические паузы</li> <li><input type="checkbox"/> Непосредственно образовательная деятельность по физическому развитию 3 раза в неделю</li> <li><input type="checkbox"/> Прогулка: подвижные игры, индивидуальная работа с детьми по развитию основных видов движений</li> <li><input type="checkbox"/> Игры с двигательными игрушками</li> </ul>	<p>двигательная деятельность.</p> <ul style="list-style-type: none"> <li><input type="checkbox"/> Прогулка: подвижные игры, инд. работа по развитию движений</li> <li><input type="checkbox"/> Беседа с родителями</li> </ul>
<b>Познавательное развитие</b>	<p>Непосредственно образовательная деятельность</p> <ul style="list-style-type: none"> <li><input type="checkbox"/> Дидактические игры.</li> <li><input type="checkbox"/> Наблюдения</li> <li><input type="checkbox"/> Целевые прогулки - Простейшие опыты</li> <li><input type="checkbox"/> Конструкторские игры</li> </ul>	<p>Непосредственно образовательная деятельность</p> <ul style="list-style-type: none"> <li><input type="checkbox"/> Индивидуальная работа</li> <li><input type="checkbox"/> Конструкторские игры, дидактические игры</li> <li><input type="checkbox"/> Простейшие опыты</li> <li><input type="checkbox"/> Показ фокусов</li> <li><input type="checkbox"/> Беседа с родителями</li> </ul>
<b>Речевое развитие</b>	<ul style="list-style-type: none"> <li>• Непосредственно образовательная деятельность</li> <li><input type="checkbox"/> Дидактические игры.</li> <li><input type="checkbox"/> Наблюдения</li> <li><input type="checkbox"/> Целевые прогулки</li> <li><input type="checkbox"/> Беседы с детьми</li> <li><input type="checkbox"/> Восприятие художественной</li> </ul>	<ul style="list-style-type: none"> <li>• Непосредственно образовательная деятельность</li> <li><input type="checkbox"/> Индивидуальная работа</li> <li><input type="checkbox"/> Дидактические игры</li> <li><input type="checkbox"/> Беседа с родителями</li> <li><input type="checkbox"/> Восприятие художественной литературы</li> <li><input type="checkbox"/> Потешки</li> </ul>
<b>Художественно – эстетическое развитие</b>	<p>Непосредственно образовательная деятельность по музыкальному развитию</p> <ul style="list-style-type: none"> <li><input type="checkbox"/> Непосредственно образовательная деятельность по продуктивным видам</li> <li><input type="checkbox"/> Дидактические игры</li> <li><input type="checkbox"/> Рассматривание и игры с народной игрушкой</li> </ul>	<p>Музыкальные развлечения –</p> <ul style="list-style-type: none"> <li><input type="checkbox"/> Индивидуальная работа.</li> <li><input type="checkbox"/> Беседа с родителями –</li> <li><input type="checkbox"/> Игры с ряженьем</li> <li><input type="checkbox"/> Беседа с родителями</li> </ul>

#### Младший дошкольный возраст

Образовательная область	Первая половина дня	Вторая половина дня
<b>Социально – коммуникативное развитие</b>	<p>Утренний прием детей, индивидуальные и подгрупповые беседы</p> <ul style="list-style-type: none"> <li><input type="checkbox"/> Оценка эмоционального настроения группы с последующей коррекцией плана работы</li> </ul>	<p>Индивидуальная работа</p> <ul style="list-style-type: none"> <li><input type="checkbox"/> Эстетика быта</li> <li><input type="checkbox"/> Трудовые поручения</li> <li><input type="checkbox"/> Игры с ряжением</li> <li><input type="checkbox"/> Работа в книжном уголке</li> <li><input type="checkbox"/> Общение младших и старших детей</li> </ul>

	<input type="checkbox"/> Формирование навыков культуры еды <input type="checkbox"/> Этика быта, трудовые поручения <input type="checkbox"/> Формирование навыков культуры общения <input type="checkbox"/> Театрализованные игры <input type="checkbox"/> Сюжетно-ролевые игры	<input type="checkbox"/> Сюжетно – ролевые игры
<b>Познавательное развитие</b>	Игры-занятия <input type="checkbox"/> Дидактические игры <input type="checkbox"/> Наблюдения <input type="checkbox"/> Беседы <input type="checkbox"/> Экскурсии по участку <input type="checkbox"/> Исследовательская работа, опыты и экспериментирование.	Игры <input type="checkbox"/> Досуги <input type="checkbox"/> Индивидуальная работа
<b>Речевое развитие</b>	Игры- занятия <input type="checkbox"/> Чтение <input type="checkbox"/> Дидактические игры <input type="checkbox"/> Беседы <input type="checkbox"/> Ситуации общения	Игры <input type="checkbox"/> Чтение <input type="checkbox"/> Беседы <input type="checkbox"/> Инсценирование
<b>Художественно-эстетическое развитие</b>	НОД по музыкальному воспитанию и изобразительной деятельности <input type="checkbox"/> Эстетика быта <input type="checkbox"/> Экскурсии в природу (на участке)	Музыкально-художественные досуги <input type="checkbox"/> Индивидуальная работа
<b>Физическое развитие</b>	Прием детей в детский сад на воздухе в теплое время года <input type="checkbox"/> Утренняя гимнастика (подвижные игры, игровые сюжеты) <input type="checkbox"/> Гигиенические процедуры (обширное умывание, полоскание рта) <input type="checkbox"/> Закаливание в повседневной жизни (облегченная одежда в группе, одежда по сезону на прогулке, обширное умывание, воздушные ванны) <input type="checkbox"/> Физкультминутки на занятиях <input type="checkbox"/> НОД по физкультуре <input type="checkbox"/> Прогулка в двигательной активности	Гимнастика после сна <input type="checkbox"/> Закаливание (воздушные ванны, ходьба босиком в спальне) <input type="checkbox"/> Физкультурные досуги, игры и развлечения <input type="checkbox"/> Самостоятельная двигательная деятельность <input type="checkbox"/> Ритмическая гимнастика <input type="checkbox"/> Хореография <input type="checkbox"/> Прогулка (индивидуальная работа по развитию движений)

### Старший дошкольный возраст

Образовательная область	Первая половина дня	Вторая половина дня
Социально –	Утренний прием детей,	Воспитание в процессе

<b>коммуникативное развитие</b>	индивидуальные и подгрупповые беседы <input type="checkbox"/> Оценка эмоционального настроения группы <input type="checkbox"/> Формирование навыков культуры еды <input type="checkbox"/> Этика быта, трудовые поручения <input type="checkbox"/> Дежурства в столовой, в природном уголке, помощь в подготовке к занятиям <input type="checkbox"/> Формирование навыков культуры общения <input type="checkbox"/> Театрализованные игры <input type="checkbox"/> Сюжетно-ролевые игры	хозяйственно-бытового труда в природе <input type="checkbox"/> Эстетика быта <input type="checkbox"/> Тематические досуги в игровой форме <input type="checkbox"/> Работа в книжном уголке <input type="checkbox"/> Общение младших и старших детей (совместные игры, спектакли, дни дарения) <input type="checkbox"/> Сюжетно – ролевые игры
<b>Познавательное развитие</b>	НОД по познавательному развитию <input type="checkbox"/> Дидактические игры <input type="checkbox"/> Наблюдения <input type="checkbox"/> Беседы <input type="checkbox"/> Экскурсии по участку <input type="checkbox"/> Исследовательская работа, опыты и экспериментирование	Развивающие игры <input type="checkbox"/> Интеллектуальные досуги <input type="checkbox"/> Индивидуальная работ
<b>Речевое развитие</b>	НОД по развитию речи <input type="checkbox"/> Чтение <input type="checkbox"/> Беседа	Театрализованные игры <input type="checkbox"/> Развивающие игры <input type="checkbox"/> Дидактические игры <input type="checkbox"/> Словесные игры <input type="checkbox"/> чтение
<b>Художественно-эстетическое развитие</b>	Занятия по музыкальному воспитанию и изобразительной деятельности <input type="checkbox"/> Эстетика быта <input type="checkbox"/> Экскурсии в природу <input type="checkbox"/> Посещение музеев	Музыкально-художественные досуги <input type="checkbox"/> Индивидуальная работа
<b>Физическое развитие</b>	Прием детей в детский сад на воздухе в теплое время года <input type="checkbox"/> Утренняя гимнастика (подвижные игры, игровые сюжеты) <input type="checkbox"/> Гигиенические процедуры (обширное умывание, полоскание рта) <input type="checkbox"/> Закаливание в повседневной жизни (облегченная одежда в группе, одежда по сезону на прогулке, обширное умывание, воздушные ванны) <input type="checkbox"/> Специальные виды закаливания <input type="checkbox"/> Физкультминутки <input type="checkbox"/> НОД по физическому развитию	Гимнастика после сна <input type="checkbox"/> Закаливание (воздушные ванны, ходьба босиком в спальне) <input type="checkbox"/> Физкультурные досуги, игры и развлечения <input type="checkbox"/> Самостоятельная двигательная деятельность <input type="checkbox"/> Ритмическая гимнастика <input type="checkbox"/> Прогулка (индивидуальная работа по развитию движений)

	<input type="checkbox"/> Прогулка в двигательной активности	
--	---	--

Воспитатели ДОО постоянно в режиме дня проводят с детьми оздоровительные, закаливающие и профилактические мероприятия.

- Утренняя гимнастика и бодрящая гимнастика после дневного сна. (ежедневно)
- Физкультурная НОД, (2 раза в неделю) досуг (1 раз в месяц), физкультура на воздухе (1 раз в неделю).
- Кварцевание групп во время отсутствия детей.
- Подвижные, спортивные игры. (ежедневно)
- Физминутки и динамические паузы. (ежедневно)
- Неделя здоровья во время зимних каникул.
- Полоскание рта после приема пищи. (ежедневно)
- Витаминизация блюд. (ежедневно)
- Точечный массаж и самомассаж. (при пандемии)
- Дыхательная гимнастика и гимнастика для глаз. (ежедневно)
- Самостоятельная двигательная активность детей. (ежедневно)
- Беседы о ЗОЖ и ОБЖ. (по плану работы).
- Прогулка (ежедневно).
- Рижский (солевой метод закаливания), хождение после дневного сна по солевым дорожкам (ежедневно)
- Утренняя гимнастика в теплое время года на воздухе.
- Прием детей на улице в теплое время года.
- Мытье рук до локтей. (ежедневно)
- Обширное умывание и мытье ног в летний период.
- Игры с водой в летний период.
- Проветривание сквозное в отсутствие детей. (ежедневно)
- Одежда детей по сезону, облегченная одежда в группе. (ежедневно)
- Сон без маек в ЛОП.

#### **Адаптация детей к условиям ДОО.**

Обследования детей было проведено с детьми группы раннего возраста, было обследовано 25 детей, в результате проведенных наблюдений и мероприятий с детьми на группах были получены следующие результаты:

<b>№</b>	<b>Степень адаптации детей</b>	<b>Количество</b>
<b>1</b>	Дети с легкой адаптацией	15 детей
<b>2</b>	Дети со средней адаптацией	7 детей
<b>3</b>	Дети с тяжелой адаптацией	3 детей

Основные причины протекания тяжелой формы адаптации у детей к ДОО является сильная привязанность к родителям, неподготовленность к режиму дня в ДОО, отсутствие единства требований в воспитании детей.

В основном адаптация детей к ДОО прошла относительно благополучно. Психологом были даны рекомендации для педагогов по работе с детьми с тяжелой формой адаптации. Было принято решение адаптацию детей к условиям ДОО признать удовлетворительной.

## **V. СОДЕРЖАНИЕ И КАЧЕСТВО ПОДГОТОВКИ ВОСПИТАННИКОВ**

Выполнение требований к содержанию, уровню и качеству подготовки выпускников устанавливается в ходе диагностики готовности к школьному обучению, уровня освоения ООП ДО. Данные о готовности детей 6-7 лет к поступлению в начальную школу по результатам исследования детей МБДОУ «Детский сад № 36 «Светлячок», не могут быть представлены, т.к. работа в данном направлении еще не проведена до конца. Диагностика УШЗ детей подготовительной группы проведена в октябре 2018г., результаты повторной диагностики УШЗ с детьми подготовительной группы будут получены и обработаны к концу апреля 2019г

## **VI. МАТЕРИАЛЬНО- ТЕХНИЧЕСКАЯ БАЗА.**

За дошкольным образовательным учреждением для обеспечения образовательной деятельности в соответствии с Уставом закреплены объекты права собственности (основное здание, здание пищеблока-прачечной, склада, сарая, оборудование, а также другое необходимое имущество потребительского, социального, культурного и иного назначения).

Дошкольное образовательное учреждение владеет, пользуется и распоряжается имуществом в соответствии с его назначением на праве оперативного управления, Устава и законодательства Российской Федерации . Дошкольное образовательное учреждение несет ответственность перед учредителем за сохранность и эффективное использование приобретенного за ним имущества.

Имущество ДОУ представлено в виде блоков:

- педагогический блок;
- медицинский блок;
- хозяйственный блок.

Педагогический блок:

- 7 групповых помещений: групповая комната, туалетная и умывальная комнаты, раздевалка (6 групп оборудованы спальными комнатами);
- кабинеты и залы: кабинет заведующей ДОУ; методический кабинет, логопедический кабинет, совмещенный музыкально-физкультурный зал, кабинет педагога

- психолога, завхоза.

Медицинский блок: медицинский кабинет, изолятор.

Хозяйственный блок: пищеблок-прачечная, склады, подсобные помещения.

В групповых помещениях, в соответствии с современными требованиями к организации предметно-развивающей среды и требованиями основной общеобразовательной программы, оборудованы уголки для организации разнообразной детской деятельности (как самостоятельной, так и совместной с воспитателем).

Территория озеленена, участки оснащены верандами, необходимым оборудованием.

Оборудованы предметные и игровые зоны: семья, магазин, конструирование, уголок правил дорожного движения, уединения, познания, художественного творчества, сенсорики, театрализованный уголок, уголок природы, настроения, дежурства.

Для создания музыкального фона в группах при проведении различных режимных моментов и праздничных мероприятий используется магнитофон.

Для самостоятельной игровой деятельности детей подобран соответствующий игровой материал: куклы, коляски, машинки, мячи, конструкторы и др.

Для полноценного физического воспитания и развития детей в группе и спортивном зале имеются: мячи, скакалки, массажные дорожки, кегли, нестандартное оборудование.



Организация групповых комнат приближена к домашней обстановке, что способствует эмоциональному благополучию детей, их быстрой адаптации при поступлении в детский сад.

В МБДОУ имеются технические средства обучения: компьютеры, ноутбуки, принтеры, проектор, экран.

Дошкольное образовательное учреждение финансируется за счет средств муниципального бюджета, помимо этого привлекает, в порядке, установленном законодательством Российской Федерации, дополнительные финансовые средства (в рамках деятельности Совета МБДОУ «Детский сад № 36»).

Оснащение помещений информационным технологическим оборудованием

ИТ – техника/СП	Кабинет заведующей	Методический кабинет	Музыкальный зал	Групповые
Компьютер, ноутбук	1	-	-	-
Принтер	1	1	-	-
Мультимедийная установка	-	-	1	-
Телевизоры	-	1		4

Таким образом, здание и помещения ДОУ соответствуют к современным требованиям СанПин. , вместе с тем , необходимо отметить, что ДОУ нуждается в информационном технологическом оборудовании.

#### **Условия организации образовательного процесса.**

В ДОУ в 2018 г. Созданы благоприятные условия для физического, психического и социального развития детей, охраны и укрепления здоровья.

Развивающая предметно – пространственная среда ДОУ соответствует требованиям СанПиН. При обновлении и пополнении РППС педагоги ДОУ ориентируются на основные направления развития обучающихся, в соответствии с требованиями ФГОС ДО. В ДОУ в основном созданы условия для полноценного развития ведущих видов деятельности дошкольников (игровая, коммуникативная, восприятия художественной литературы, познавательно-исследовательская, продуктивная, музыкально-художественная, трудовая).

#### **Качество и организация питания:**

Организация питания детей в детском саду - немаловажный фактор сохранения здоровья дошкольников. Данному вопросу в МБДОУ уделяется большое внимание.

МБДОУ обеспечивает гарантированное сбалансированное питание детей в соответствии с их возрастом и временем пребывания в МБДОУ по утвержденным нормам. Организация питания детей в МБДОУ осуществляется самостоятельно, поставка продуктов питания производится на основании заключённых с поставщиками договоров, в соответствии с нормативно-методическими документами законодательства по разделу «Гигиена питания», а также санитарно-эпидемиологическими правилами и нормативами. В 2018–2019 учебном году дети обеспечивались сбалансированным 4-х разовым питанием (завтрак, второй завтрак, обед, уплотненный полдник), необходимым для нормального роста и развития детей в соответствии с режимом функционирования (12 часов) и санитарными правилами и нормами, с примерным 10-дневным меню разработанным на основе физиологических потребностей в питательных веществах и норм питания детей дошкольного возраста, согласованного с Роспотребнадзором и утвержденного заведующим МБДОУ. На основе примерного 10-дневного меню диетической сестрой ежедневно составлялось меню на следующий день и утверждалось заведующей. Для эффективной организации питания в детском саду составлены технологические карты

блюдов, где указаны раскладка, калорийность блюд, содержание жиров, белков и углеводов. Использование таких карт позволяет легко подсчитать химический состав рациона и при необходимости заменить одно блюдо другим, равноценным по составу и калорийности. Для детей в возрасте от 1,5 до 3 лет и от 3 до 7 лет ежедневное меню составлялось отдельно.

Контроль качества питания, витаминизации блюд, закладки продуктов питания, кулинарной обработки, выхода готовых блюд, вкусовых качеств пищи, санитарного состояния пищеблока, правильности хранения, соблюдения сроков реализации продуктов осуществляла заведующая ДОО, медицинский персонал, бракеражная комиссия. Готовая пища выдавалась детям только с разрешения бракеражной комиссии, после снятия пробы и записи в бракеражном журнале результатов оценки готовых блюд. Накопительная ведомость за 2018-2019 уч. г. свидетельствует о следующем выполнении ежегодных норм питания, утвержденных СанПиН по основным продуктам. Калорийность блюд соответствует норме. При составлении меню-требования медсестра руководствуется разработанным и утвержденным 10- дневным меню, технологическими картами рецептурами и порядком приготовления блюд с учетом времени года. Контроль качества получаемых продуктов, условия их хранения и сроки реализации осуществлялись ежедневно.

Питание детей организовано в помещениях групповых. Столовая и чайная посуда выделена для каждой группы. Количество одновременно используемой столовой посуды и приборов соответствует списочному составу детей в группах.

Организация питания в детском саду сочетается с правильным питанием ребенка в семье. С этой целью педагоги информируют родителей о продуктах и блюдах, которые ребенок получает в течение дня в детском саду, вывешивая ежедневное меню детей, предлагаются рекомендации по составу домашних ужинов. Важнейшим условием правильной организации питания детей является строгое соблюдение санитарно-гигиенических требований к пищеблоку и процессу приготовления и хранения пищи. В целях профилактики пищевых отравлений и острых кишечных заболеваний работники пищеблока строго соблюдают установленные требования к технологической обработке продуктов, правила личной гигиены. Результатом является отсутствие зафиксированных случаев отравления и заболевания детей в течение 2017-2018 уч.г. В группах воспитатели создают условия для правильного питания детей, в соответствии с санитарно – гигиеническими требованиями, прививая культурно – гигиенические навыки в соответствии с возрастом.

## **VII. КАЧЕСТВО КАДРОВОГО, УЧЕБНО – МЕТОДИЧЕСКОГО И БИБЛИОТЕЧНО –ИНФОРМАЦИОННОГО ОБЕСПЕЧЕНИЯ**

Качественную организацию образовательного процесса в МБДОУ невозможно осуществлять без слаженной работы педагогического коллектива, имеющего высокий образовательный, квалификационный и профессиональный уровень. Анализ соотношения педагогов по уровню квалификации, образования, стажа и возраста свидетельствует об оптимальном подборе кадров, способных обеспечить высокий уровень качества образования в МБДОУ.

Анализ соответствия кадрового обеспечения реализации ООП ДО требованиям, предъявляемым к укомплектованности кадрами, показал, что в дошкольном учреждении штатное расписание не имеет открытых вакансий, состав педагогических кадров соответствует виду детского учреждения. Уровень своих достижений педагоги доказывают, участвуя в методических мероприятиях разного уровня, а также при прохождении процедуры аттестации. Педагоги ДОО зарекомендовали себя как инициативный, творческий коллектив, умеющий найти индивидуальный подход к каждому ребенку, помочь раскрыть и развить его способности.

В коллективе создан и поддерживается здоровый морально-психологический климат, дружеские взаимоотношения и взаимопомощь сотрудников. Демократический стиль общения присущ как административной группе, так и многим сотрудникам. НОД во всех возрастных группах ориентирована на интегрированную деятельность по образовательным областям в соответствии с ФГОС ДО.

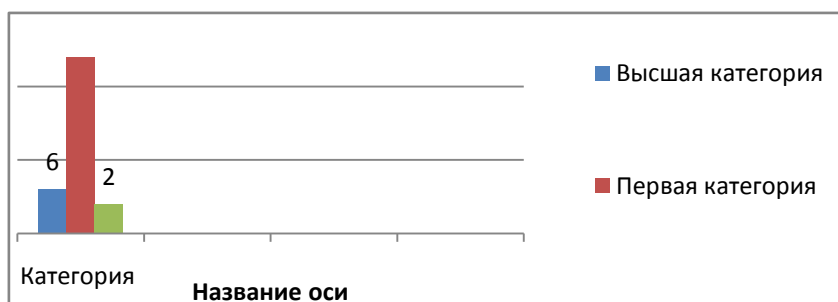
Образовательный уровень педагогических кадров  
по образованию: 12 из 21 педагогов имеют высшее образование



Уровень образования педагогов:

Всего педагогов	Высшее образование		Среднее специальное	
	кол-во педагогов	%	кол-во педагогов	%
21	12	67	9	33

Аттестация педагогических кадров

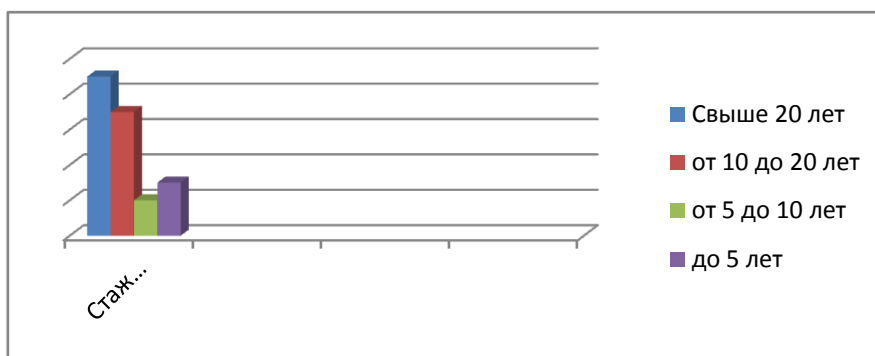


Квалификационный уровень педагогов:

- высшая категория – 3 педагога;
- первая категория – 6 педагогов;
- не имеют категории – 9 педагогов;

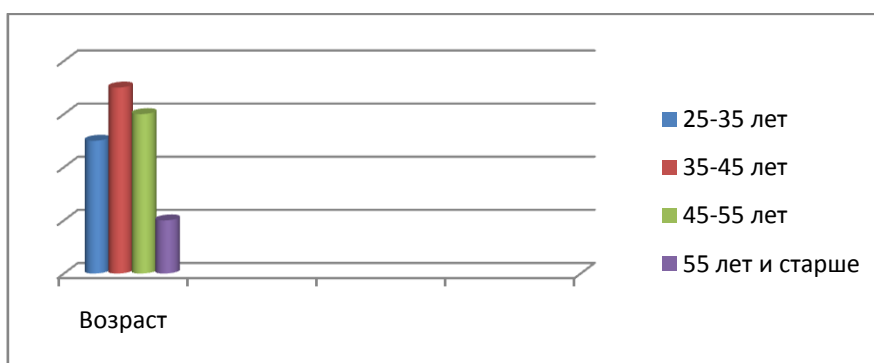
Педагогический стаж:

- свыше 20 лет – 9 педагогов;
- от 10 до 20 лет – 5 педагогов;
- от 5 до 10 лет – 3 педагога;
- до 5 лет – 5 педагога.



#### Возраст педагогических кадров:

- от 25-35 лет – 5 педагогов;
- от 35-45 лет – 7 педагогов;
- от 45-55 лет – 4 педагогов;
- от 55 лет и старше – 5 педагогов.



#### **Учебно – методическое и библиотечно – информационное обеспечение.**

Содержание образовательного процесса в дошкольном образовательном учреждении определяется образовательной программой МБДОУ «Детский сад № 36 «Светлячок», разработанной на основе примерной общеобразовательной программы дошкольного образования «От рождения до школы» под редакцией Н.Е. Вераксы, Т.С. Комаровой, М.А. Васильевой и др.

Коррекционное направление: «Программа коррекционного воспитания и обучения детей с ОНР» под редакцией Т.Б. Филичевой, Г.В. Чиркиной; «Программа коррекционного обучения и воспитания детей с фонетико-фонематическим недоразвитием речи» Т.Б. Филичевой, Г.В. Чиркиной.

Книги и пособия хранятся в методическом кабинете и в мини-методических уголках педагогов всех возрастных групп в соответствии с направлениями развития детей дошкольного возраста по ФГОС ДО. В ДОУ имеется банк мультимедиа, содержащий материал для всестороннего развития детей дошкольного возраста в соответствии с ООП ДО.

**Вывод:** анализ соответствия кадрового обеспечения реализации ООП ДО требованиям, предъявляемым к укомплектованности кадрами, показал, что в ДОУ штатное расписание не имеет открытых вакансий, состав педагогических кадров соответствует виду детского учреждения. Уровень своих достижений педагоги доказывают, участвуя в методических мероприятиях разного уровня (республика, город, ДОУ), а также при прохождении процедуры аттестации.

### **VIII. ПЕРСПЕКТИВЫ РАЗВИТИЯ ДОУ.**

Анализ деятельности МБДОУ за 2018-2019уч. г. показал: основными проблемами остаются недостаточное финансирование: приобретение игрового оборудования, мебели, капитальный ремонт отопительной системы, замена технического оборудования. Но, не смотря на это, учреждение имеет стабильный уровень функционирования. Наиболее успешными в деятельности детского сада за 2018-2019 уч.г. можно обозначить следующие показатели:

- Обновление предметно-развивающей среды в группах в соответствии с требованиями ФГОС.
- Стабильно положительные результаты освоения детьми ООП ДО МБДОУ № 36.
- Положительная динамика усвоения детьми интегративных качеств.

Оценка внутреннего потенциала в 2018-2019 уч.г. выявила следующие слабые стороны деятельности коллектива:

-низкая готовность воспитателей к применению педагогических технологий,обеспечивающих индивидуализацию образования и деятельностный подход в развитии детей дошкольного возраста;

-низкая мотивация педагогов ДОУ на самообразование

В связи с этим необходимо:

-Формирование творческой группы единомышленников, способной увлеченно заниматься исследовательской деятельностью.

-Разработка программы курсов «Повышение профессиональной квалификации педагогических работников»

-Продолжение работы имеющихся в МБДОУ кружков и создание новых.

-Продолжение повышения % активного участия в методических мероприятиях ДОУ, города и республики с целью повышения профессионального уровня педагогов.

## ПРИЛОЖЕНИЕ

Приказом Министерства образования  
и науки Российской Федерации  
от 10 декабря 2013 г. № 1324

ПОКАЗАТЕЛИ  
ДЕЯТЕЛЬНОСТИ МУНИЦИПАЛЬНОГО БЮДЖЕТНОГО ДОШКОЛЬНОГО ОБРАЗОВАТЕЛЬНОГО УЧРЕЖДЕНИЯ  
«ДЕТСКИЙ САД № 36 «Светлячок»,  
ПОДЛЕЖАЩЕГО САМООБСЛЕДОВАНИЮ (УТВ. ПРИКАЗОМ МИНИСТЕРСТВА ОБРАЗОВАНИЯ И НАУКИ РФ ОТ 10 ДЕКАБРЯ  
2013 Г. № 1324)

№ п/п	Показатели	Единица измерения	
1.	Образовательная деятельность		
1.1	Общая численность воспитанников, осваивающих образовательную программу дошкольного образования, в том числе:	человек	204
1.1.1	В режиме полного дня (8-12 часов)	человек	204
1.1.2	В режиме кратковременного пребывания (3-5 часов)	человек	-
1.1.3	В семейной дошкольной группе	человек	-
1.1.4	В форме семейного образования с психолого-педагогическим сопровождением на базе дошкольной образовательной организации	человек	-
1.2	Общая численность воспитанников в возрасте до 3 лет	человек	33
1.3	Общая численность воспитанников в возрасте от 3 до 8 лет	человек	171
1.4	Численность/удельный вес численности воспитанников в общей численности воспитанников, получающих услуги присмотра и ухода:	человек	
1.4.1	В режиме полного дня (8-12 часов)	человек	204
1.4.2	В режиме продленного дня (12-14 часов)	человек	-
1.4.3	В режиме круглосуточного пребывания	человек	-
1.5	Численность/удельный вес численности воспитанников с ограниченными возможностями здоровья в общей численности воспитанников, получающих услуги:	человек	37
1.5.1	По коррекции недостатков в физическом и (или) психическом развитии	человек	-
1.5.2	По освоению образовательной программы дошкольного образования	человек	-
1.5.3	По присмотру и уходу	человек	-

1.6	Средний показатель пропущенных дней при посещении дошкольной образовательной организации по болезни на одного воспитанника	день	
1.7	Общая численность педагогических работников, в том числе:	человек	21
1.7.1	Численность/удельный вес численности педагогических работников, имеющих высшее образование	человек/%	12/57
1.7.2	Численность/удельный вес численности педагогических работников, имеющих высшее образование педагогической направленности (профиля)	человек/%	4/19
1.7.3	Численность/удельный вес численности педагогических работников, имеющих среднее профессиональное образование	человек/%	9/42
1.7.4	Численность/удельный вес численности педагогических работников, имеющих среднее профессиональное образование педагогической направленности (профиля)	человек/%	3/11
1.8	Численность/удельный вес численности педагогических работников, которым по результатам аттестации присвоена квалификационная категория, в общей численности педагогических работников, в том числе:	человек/%	9/42
1.8.1	Высшая	человек/%	3/14
1.8.2	Первая	человек/%	6/28
1.9	Численность/удельный вес численности педагогических работников в общей численности педагогических работников, педагогический стаж работы которых составляет:	человек/%	
1.9.1	До 5 лет	человек/%	5/22
1.9.2	Свыше 30 лет	человек/%	4/19
1.10	Численность/удельный вес численности педагогических работников в общей численности педагогических работников в возрасте до 30 лет	человек/%	3/14
1.11	Численность/удельный вес численности педагогических работников в общей численности педагогических работников в возрасте от 55 лет	человек/%	5/22
1.12	Численность/удельный вес численности педагогических и административно-хозяйственных работников, прошедших за последние 5 лет повышение квалификации/профессиональную переподготовку по профилю педагогической деятельности или иной осуществляемой в образовательной организации деятельности, в общей численности педагогических и административно-хозяйственных работников	человек/%	22
1.13	Численность/удельный вес численности педагогических и административно-хозяйственных работников, прошедших повышение квалификации по применению в образовательном процессе федеральных государственных образовательных стандартов в общей численности педагогических и административно-хозяйственных работников	человек/%	-
1.14	Соотношение «педагогический работник/воспитанник» в дошкольной образовательной организации	человек/человек	21/204 9,7

1.15	Наличие в образовательной организации следующих педагогических работников:		
1.15.1	Музыкального руководителя	да/нет	да
1.15.2	Инструктора по физической культуре	да/нет	да
1.15.3	Учителя-логопеда	да/нет	да
1.15.4	Логопеда		нет
1.15.5	Учителя- дефектолога	да/нет	нет
1.15.6	Педагога-психолога		да
2.	Инфраструктура		
2.1	Общая площадь помещений, в которых осуществляется образовательная деятельность, в расчете на одного воспитанника	кв.м.	2,8кв. м
2.2	Площадь помещений для организации дополнительных видов деятельности воспитанников	кв.м.	
2.3	Наличие физкультурного зала	да/нет	нет
2.4	Наличие музыкального зала	да/нет	да
2.5	Наличие прогулочных площадок, обеспечивающих физическую активность и разнообразную игровую деятельность воспитанников на прогулке	да/нет	да